

บทที่ 2

ผลการดำเนินการตามมาตรการป้องกัน และแก้ไขผลกระทบสิ่งแวดล้อม

2.1. การปฏิบัติตามเงื่อนไขสิ่งแวดล้อม

จากกิจกรรมการทำเหมืองตามโครงการเหมืองแร่หินอุตสาหกรรมชนิดหินปูนเพื่ออุตสาหกรรมก่อสร้าง ประทานบัตรที่ 31171/16476 นางดารารัตน์ สรรค์พฤกษ์สิน (เดิมเป็นของนายจรัส เยาว์รัตน์ ก่อนมีการโอนประทานบัตรเป็นของ นางดารารัตน์ สรรค์พฤกษ์สิน) ร่วมแผนผังโครงการทำเหมืองเดียวกันกับ ประทานบัตรที่ 31172/16477 ห้างหุ้นส่วนจำกัด จรัสรัตน์ ประทานบัตรที่ 31173/16478 บริษัท พะเยาธุรกิจ จำกัด ประทานบัตรที่ 31174/16475 บริษัท พะเยาศิลาภัณฑ์ จำกัด และ ประทานบัตรที่ 31125/16017 บริษัท พิสิษฐ์ธุรกิจ จำกัด ตั้งอยู่ที่ หมู่ที่ 6 ตำบลแม่กา และหมู่ที่ 2 ตำบลจำป่าหวาย อำเภอเมืองพะเยา จังหวัดพะเยา ก่อให้เกิดการเปลี่ยนแปลงของสภาพแวดล้อม ทั้งในด้านของสภาพภูมิประเทศ ภูมิอากาศ ซึ่งยังผลทำให้เกิดผลกระทบต่อสิ่งแวดล้อมดังนั้นจึงจำเป็นต้องมีมาตรการป้องกันและแก้ไขผลกระทบสิ่งแวดล้อมเพื่อเป็นตัวกำหนดแนวทางการปฏิบัติเพื่อให้ผู้ประกอบการมีจิตสำนึกในการดูแลรักษา ป้องกันและแก้ไขปัญหาสิ่งแวดล้อมที่อาจจะเกิดขึ้นในอนาคต โดยรายละเอียดและผลการติดตามและตรวจสอบมาตรการป้องกันและแก้ไขผลกระทบสิ่งแวดล้อมในระยะดำเนินการของโครงการ โดยมีรายละเอียดดังนี้

1. ผลการดำเนินการตามมาตรการป้องกันและแก้ไขผลกระทบสิ่งแวดล้อมทั่วไป
นำเสนอตารางที่ 2-1
2. ผลการดำเนินการตามมาตรการป้องกันและแก้ไขผลกระทบสิ่งแวดล้อมในระยะ
ดำเนินการ นำเสนอตารางที่ 2-2

ตารางที่ 2-1 มาตรการป้องกันและแก้ไขผลกระทบสิ่งแวดล้อมทั่วไป

เงื่อนไขตามมาตรการฯ	ผลการปฏิบัติตามมาตรการ	ปัญหาและอุปสรรคในการปฏิบัติตามมาตรการ	รูปประกอบ
1. ให้มีจุดรับเรื่องราวร้องทุกข์ความเดือดร้อนของประชาชนที่เกิดจากกิจกรรมการทำเหมืองแร่และกิจกรรมที่เกี่ยวข้อง และในกรณีที่มีผู้ร้องเรียน ผู้ถือประทานบัตรจะต้องดำเนินการแก้ไขและให้ความช่วยเหลือด้วยความเป็นธรรม	-ทางโครงการมีเจ้าหน้าที่ประจำสำนักงานโครงการเพื่อทำหน้าที่รับเรื่องราวร้องทุกข์ความเดือดร้อนของประชาชนที่เกิดจากกิจกรรมการทำเหมืองแร่ และกิจกรรมที่เกี่ยวข้อง โดยในกรณีที่ปัญหาดังกล่าวเกิดจากกิจกรรมการทำเหมืองของโครงการจริง ทางโครงการยินดีให้ความช่วยเหลือด้วยความเป็นธรรม	-ไม่มี	-ดังแสดงในรูปที่ 2-1 สำนักงานโครงการที่มีเจ้าหน้าที่คอยรับเรื่องร้องเรียน
2. หากได้รับการร้องเรียนจากประชาชนที่อาศัยอยู่ในบริเวณใกล้เคียงว่าได้รับความเดือดร้อนรำคาญจากการดำเนินโครงการ และกรมอุตสาหกรรมพื้นฐานและการเหมืองแร่ หรือสำนักงานนโยบายและแผนทรัพยากรธรรมชาติและสิ่งแวดล้อมได้ตรวจสอบแล้ว พบว่า ผู้ถือประทานบัตรไม่ปฏิบัติตามมาตรการป้องกันและแก้ไขผลกระทบสิ่งแวดล้อมที่กำหนด จะต้องหยุดการทำเหมืองแล้วแก้ไขเหตุแห่งความเดือดร้อนให้เสร็จสิ้นก่อนที่จะดำเนินการต่อไป	-กรณีที่ปัญหาเรื่องร้องเรียนต่างๆ เกิดจากกิจกรรมการทำเหมืองของโครงการจริง ทางโครงการยินดีให้ความช่วยเหลือด้วยความเป็นธรรม และจะต้องหยุดการทำเหมืองแล้วแก้ไขเหตุแห่งความเดือดร้อนให้เสร็จสิ้นก่อนที่จะดำเนินการต่อไป	-ไม่มี	
3. ให้ปรับปรุงฟื้นฟูพื้นที่โครงการที่ผ่านการทำเหมืองแร่แล้ว และพื้นที่สิ้นสุดการใช้ประโยชน์แล้วตามแผนงานที่ได้เสนอไว้ในรายงานการวิเคราะห์ผลกระทบสิ่งแวดล้อม พร้อมทั้งให้รายงานผลการดำเนินงานให้สำนักงานนโยบายและแผนทรัพยากรธรรมชาติและสิ่งแวดล้อม และกรมอุตสาหกรรมพื้นฐานและการเหมืองแร่ทราบทุกปี	-ทางโครงการทำการฟื้นฟูพื้นที่การทำเหมืองควบคู่ไปกับกิจกรรมการทำเหมืองของโครงการ โดยพบว่ามีการจัดทำรายงานฟื้นฟูฉบับล่าสุดประจำปี 2566 รายละเอียดแสดงในเอกสารแนบ 4	-ไม่มี	
4. ในกรณีที่ผู้ถือประทานบัตร มีความจำเป็นต้องการเปลี่ยนแปลงรายละเอียดโครงการหรือกิจการที่ต้องจัดทำรายงานการประเมินผลกระทบสิ่งแวดล้อม ตามมาตรา 48 แห่งพระราชบัญญัติส่งเสริมและรักษาคุณภาพสิ่งแวดล้อมแห่งชาติ (ฉบับที่ 2) พ.ศ. 2561 เมื่อคณะกรรมการผู้ชำนาญการฯ ได้ให้ความเห็นชอบรายงานการประเมินผลกระทบสิ่งแวดล้อมแล้ว ภายหลังจากที่ได้รับอนุมัติหรืออนุญาตจากเจ้าหน้าที่ตามกฎหมายที่เกี่ยวข้องแล้วหรือมาตรการติดตามตรวจสอบผลกระทบสิ่งแวดล้อม ให้แตกต่างไปจากที่เสนอไว้ในรายงานการประเมินผลกระทบสิ่งแวดล้อม ตามที่คณะกรรมการผู้ชำนาญการฯ ได้ให้ความเห็นชอบไปแล้ว ให้เป็น	-จากการสอบถามพบว่ายังไม่มีความประสงค์ที่จะเปลี่ยนแปลงวิธีการทำเหมืองหรือเปลี่ยนแปลงเพิ่มเติมชนิดแร่ หรือการดำเนินงานที่แตกต่างจากที่เสนอไว้ในรายงานการวิเคราะห์ผลกระทบสิ่งแวดล้อม	-ไม่มี	

ตารางที่ 2-1 มาตรการป้องกันและแก้ไขผลกระทบสิ่งแวดล้อมทั่วไป (ต่อ)

เงื่อนไขตามมาตรการฯ	ผลการปฏิบัติตามมาตรการ	ปัญหาและอุปสรรคในการปฏิบัติตามมาตรการ	รูปประกอบ
หน้าที่ของหน่วยงานที่มีอำนาจหน้าที่ในการพิจารณาอนุมัติหรืออนุญาตให้ดำเนินการตามกฎหมายเป็นผู้พิจารณา ดังนี้			
4.1 หากเห็นว่าไม่กระทบต่อสาระสำคัญในรายงานฯ ให้หน่วยงานฯ รับผิดชอบรับแจ้งสำนักงานนโยบายและแผนทรัพยากรธรรมชาติและสิ่งแวดล้อมเพื่อทราบ			
4.2 หากเห็นว่าการเปลี่ยนแปลงกระทบต่อสาระสำคัญในรายงานฯ ให้หน่วยงานฯ จัดส่งรายงานการปรับปรุงแก้ไขรายละเอียดโครงการ หรือมาตรการฯ ให้สำนักงานนโยบายและแผนทรัพยากรธรรมชาติและสิ่งแวดล้อม เพื่อเสนอให้คณะกรรมการผู้ชำนาญการฯ คณะที่เกี่ยวข้อง พิจารณาให้ความเห็นชอบประกอบก่อนการเปลี่ยนแปลงหรือปรับปรุง มาตรการดังกล่าว			
5. ในระหว่างการทำเหมืองหากพบโบราณวัตถุ ร่องรอยทางประวัติศาสตร์ หรือ โบราณคดี จะต้องรายงานและขอความร่วมมือจากกรมศิลปากรเข้าไป ดำเนินการตรวจสอบพื้นที่ ทั้งนี้ในระหว่างการทำเหมืองจะต้องหยุดการทำเหมืองชั่วคราว และหากพิสูจน์แล้วพบว่า เป็นแหล่งที่มีความสำคัญทางประวัติศาสตร์ โบราณคดี ผู้ถือประทานบัตรจะต้องปฏิบัติตามเงื่อนไขของหน่วยงานที่เกี่ยวข้องโดยไม่มีข้อเรียกร้องใด ๆ	-ยังไม่มีพบโบราณวัตถุ ร่องรอยทางประวัติศาสตร์ หรือ โบราณคดีจากการทำเหมือง	-ไม่มี	
6. ให้เสนอรายงานผลการปฏิบัติตามมาตรการป้องกันและแก้ไขผลกระทบสิ่งแวดล้อมและมาตรการติดตามตรวจสอบผลกระทบสิ่งแวดล้อม ปีละ 2 ครั้ง โดยให้ปฏิบัติตามประกาศกระทรวงทรัพยากรธรรมชาติและสิ่งแวดล้อม เรื่อง หลักเกณฑ์ และวิธีการจัดทำรายงานผลการปฏิบัติตามมาตรการที่กำหนดไว้ในรายงานการประเมินผลกระทบสิ่งแวดล้อมซึ่งผู้ดำเนินการหรือผู้ขออนุญาตจะต้องจัดทำเมื่อได้รับอนุญาตให้ดำเนินโครงการหรือกิจการแล้ว พ.ศ. 2561	-ทางโครงการจะทำการเสนอรายงานผลการปฏิบัติตามมาตรการป้องกันและแก้ไขผลกระทบสิ่งแวดล้อมและมาตรการติดตามตรวจสอบผลกระทบสิ่งแวดล้อม ปีละ 2 ครั้ง	-ไม่มี	

ตารางที่ 2-2 มาตรการป้องกันและแก้ไขผลกระทบสิ่งแวดล้อมในระยะดำเนินการ

เงื่อนไขตามมาตรการฯ	ผลการปฏิบัติตามมาตรการ	ปัญหาและอุปสรรคในการปฏิบัติตามมาตรการ	รูปประกอบ
1. ทรัพยากรสิ่งแวดล้อมทางกายภาพ			
1.1 ลักษณะภูมิประเทศ			
1. ให้กำหนดตำแหน่งและขอบเขตพื้นที่ในการทำเหมือง แนวเส้นทางลำเลียงแร่ และพื้นที่ที่ไม่เกี่ยวข้องกับการทำเหมืองให้ชัดเจน เพื่อให้เป็นไปตามแผนผังโครงการทำเหมืองของโครงการ โดยทำการปรับสภาพพื้นที่เดิมให้น้อยที่สุดเท่าที่จำเป็นเท่านั้น	-ทางโครงการกำหนดพื้นที่ในโครงการโดยการใช้สัญลักษณ์ดังนี้ -สีแดง แสดงแนวเขตประทานบัตร -ธงเหลือง แสดงแนวเขตพื้นที่หน้าเหมือง -ธงเขียว แสดงแนวเวนพื้นที่การไม่ทำเหมือง -มีนโยบายเดินหน้าเหมืองตามที่แผนผังโครงการกำหนด โดยรบกวนสภาพพื้นที่เดิมน้อยที่สุด	-ไม่มี	-ดังแสดงในรูปที่ 2-2 แนวสัญลักษณ์ธงแสดงพื้นที่ในโครงการ
2. ให้เว้นแนวเขตไม่ทำเหมืองจากเส้นทางสาธารณะประโยชน์ทางด้านทิศตะวันตกของประทานบัตรที่ 31171/16476, 31172/16477 และ 31174/16475 และทางสาธารณะประโยชน์ทางด้านทิศตะวันออกของประทานบัตรที่ 31173/16478 ไม่น้อยกว่า 10 เมตร โดยจัดทำสัญลักษณ์หรือเครื่องหมายแสดงขอบเขตพื้นที่โครงการให้เห็นชัดเจน	-มีการเว้นแนวเขตไม่ทำเหมืองจากเส้นทางสาธารณะประโยชน์ทางด้านทิศตะวันตกของประทานบัตรที่ 31171/16476, 31172/16477 และ 31174/16475 และทางสาธารณะประโยชน์ทางด้านทิศตะวันออกของประทานบัตรที่ 31173/16478	-ไม่มี	-ดังแสดงในรูปที่ 2-3 การเว้นเขตไม่ทำเหมืองจากเส้นทางสาธารณะประโยชน์ทางด้านทิศตะวันตกของประทานบัตรที่ 31172/16477
3. ให้เริ่มเปิดทำเหมืองตามแผนผังโครงการที่กำหนดไว้อย่างเคร่งครัด โดยเริ่มที่บริเวณอักษร “ห1-ห4” ก่อน แล้วจึงเดินหน้าเหมืองไปตามแผนการทำเหมืองในแต่ละช่วงจนกระทั่งสิ้นสุดการทำเหมือง	-ทางโครงการทำการเปิดทำเหมืองตามแผนผังโครงการที่กำหนดไว้อย่างเคร่งครัด ดังแสดงหน้าเหมืองของโครงการ	-ไม่มี	-ดังแสดงในรูปที่ 2-4 พื้นที่หน้าเหมืองของโครงการ
4. ในการทำเหมืองหินจะต้องดำเนินการเฉพาะในขอบเขตพื้นที่แหล่งหินอุตสาหกรรมดอยโตนเท่านั้น ห้ามมิให้มีการทำเหมืองในพื้นที่ที่อยู่นอกขอบเขตพื้นที่แหล่งหินอุตสาหกรรมดอยโตน	-มีนโยบายทำเหมืองเฉพาะในขอบเขตพื้นที่ แหล่งหินอุตสาหกรรมดอยโตนเท่านั้น	-ไม่มี	
5. พื้นที่ในส่วนที่อยู่นอกขอบเขตพื้นที่แหล่งหินอุตสาหกรรมดอยโตน ให้ใช้ประโยชน์พื้นที่เพื่อกิจกรรมอื่นที่ไม่ใช่เป็นการเปิดทำเหมืองหินปูน เช่น โรงไม้หิน ที่เก็บวัตถุระเบิด โรงซ่อม ที่เก็บกองเปลือกดิน บ่อตกตะกอน และถนน เป็นต้น	-จากการตรวจสอบพบว่าพื้นที่ในส่วนที่อยู่นอกขอบเขตพื้นที่ แหล่งหินอุตสาหกรรมดอยโตน มีการใช้ประโยชน์พื้นที่เพื่อกิจกรรมอื่นที่ เช่น โรงไม้หิน ที่เก็บวัตถุระเบิด โรงซ่อม ที่เก็บกองเปลือกดิน บ่อตกตะกอน คันทำนบดิน รางระบายน้ำ และถนน	-ไม่มี	-ดังแสดงในรูปที่ 2-6 พื้นที่สำหรับเก็บวัตถุระเบิด โดยปัจจุบันยังไม่มีการใช้วัตถุระเบิด

ตารางที่ 2-2 มาตรการป้องกันและแก้ไขผลกระทบสิ่งแวดล้อมในระยะดำเนินการ (ต่อ)

เงื่อนไขตามมาตรการฯ	ผลการปฏิบัติตามมาตรการ	ปัญหาและอุปสรรคในการปฏิบัติตามมาตรการ	รูปประกอบ
6. บริเวณที่ไม่เกี่ยวข้องกับการทำเหมืองหรือกิจกรรมต่าง ๆ ของโครงการ ต้องรักษาให้คงสภาพเดิมมากที่สุด เพื่อเป็นการรักษาสภาพป่าไม้ให้คงเดิมอีกทางหนึ่ง	-มีการรักษาบริเวณที่ไม่เกี่ยวข้องกับการทำเหมืองหรือกิจกรรมต่าง ๆ ของโครงการ	-ไม่มี	-แสดงในรูปที่ 2-13 พื้นที่ที่ไม่เกี่ยวข้องกับการทำเหมือง
7. ในการแผ้วถางป่าหรือพรณพืชที่ปกคลุมดินเพื่อการทำเหมือง ให้จำกัดพื้นที่ให้น้อยที่สุดหรือเท่าที่จำเป็นให้สอดคล้องกับการทำเหมืองในแต่ละปี	-ทางโครงการแผ้วถางป่าเฉพาะพื้นที่ที่จะทำเหมืองเท่านั้น	-ไม่มี	
8. ให้ออกแบบหน้าเหมืองมีลักษณะเป็นขั้นบันได (Benching method) เพื่อความปลอดภัยในการทำเหมือง โดยการตัด Bench ในแต่ละชั้น กำหนดให้มีความสูง 10 เมตร ความกว้างของแต่ละชั้นไม่น้อยกว่า 10 เมตร โดยหน้างาน “ท1-ท4” ความชันของหน้าขั้นบันได (Bench Slope) ประมาณ 70-80 องศา โดยมีความลาดชันรวม (Overall Slope) ของหน้าเหมืองไม่เกิน 45 องศา พร้อมทั้งตรวจสอบเสถียรภาพของหน้าเหมืองให้อยู่ในสภาพที่ปลอดภัย	-มีการเปิดหน้าเหมืองในลักษณะเป็นขั้นบันได (Benching method) เพื่อความปลอดภัยในการทำเหมือง โดยการตัด Bench ในแต่ละชั้น กำหนดให้มีความสูง 10 เมตร ความกว้างของแต่ละชั้นไม่น้อยกว่า 10 เมตร โดยหน้างาน “ท1-ท4” ความชันของหน้าขั้นบันได (Bench Slope) ประมาณ 70-80 องศา โดยมีความลาดชันรวม (Overall Slope) ของหน้าเหมืองไม่เกิน 45 องศา พร้อมทั้งตรวจสอบเสถียรภาพของหน้าเหมืองให้อยู่ในสภาพที่ปลอดภัย -ทางโครงการอยู่ในช่วงการขออนุญาตใช้วัตถุระเบิด	-ไม่มี	-แสดงในรูปที่ 2-4 พื้นที่หน้าเหมืองของโครงการ
9. ต้องไม่ดำเนินกิจกรรมต่าง ๆ ในช่วงที่มีฝนตกชุกหรือหลังฝนตกใหม่ ๆ ทั้งนี้ เพื่อป้องกันการชะล้างพังทลายของหน้าเหมือง	-มีนโยบายไม่ทำเหมืองในช่วงที่มีฝนตกชุกหรือหลังฝนตกใหม่ ๆ	-ไม่มี	
10. ให้ดูแลป้ายแสดงขอบเขตพื้นที่โครงการและขอบเขตการทำเหมืองและป้ายแสดงข้อมูลเกี่ยวกับโครงการ ได้แก่ หมายเลขประทานบัตร เนื้อที่ ระยะเวลาการทำเหมือง ผู้รับผิดชอบ และหมายเลขโทรศัพท์ที่สามารถติดต่อได้ บริเวณโครงการให้สามารถใช้งานได้ดีอยู่เสมอ เพื่อให้ง่ายต่อการตรวจสอบพื้นที่และการปฏิบัติงานบริเวณโครงการ	-ทางโครงการดูแลป้ายแสดงขอบเขตพื้นที่โครงการและขอบเขตการทำเหมืองและป้ายแสดงข้อมูลเกี่ยวกับโครงการเป็นอย่างดี	-ไม่มี	-แสดงในรูปที่ 2-15 ป้ายแสดงข้อมูลเกี่ยวกับโครงการ
11. ให้ปลูกพืชคลุมดิน เช่น หญ้าแฝก พืชตระกูลถั่ว และปลูกไม้ยืนต้นประจำถิ่น เช่น กางเขนดอ จั้วป่า และสัก และพันธุ์ไม้ที่เป็นอาหารสัตว์และนก เช่น มะกอกเกลื้อน ตะคร้อ หนวน และเพกา ในบริเวณที่เื้ออำนวยการปลูก คือ คันทำนบ บริเวณพื้นที่ว่าง โรงไม้หิน และบริเวณบ่อตกตะกอน พร้อมปลูกไม้พุ่มแซมและดูแลบำรุงรักษาต้นไม้ยืนต้นดังกล่าว เพื่อลดผลกระทบที่อาจ	-มีการปลูกพืชคลุมดิน เช่น หญ้าแฝก พืชตระกูลถั่ว และปลูกไม้ยืนต้นประจำถิ่น ในบริเวณที่เื้ออำนวยการปลูก คือ คันทำนบดิน บริเวณพื้นที่ว่าง โรงไม้หิน และบริเวณบ่อตกตะกอน พร้อมปลูกไม้พุ่มแซมและดูแลบำรุงรักษาต้นไม้ยืนต้นดังกล่าว	-ไม่มี	

ตารางที่ 2-2 มาตรการป้องกันและแก้ไขผลกระทบสิ่งแวดล้อมในระยะดำเนินการ (ต่อ)

เงื่อนไขตามมาตรการฯ	ผลการปฏิบัติตามมาตรการ	ปัญหาและอุปสรรคในการปฏิบัติตามมาตรการ	รูปประกอบ
เกิดขึ้น ได้แก่ การชะล้างพังทลายของดิน ฝุ่น ละออง เสียงดัง การปลิวกระเด็นของเศษหิน และทัศนียภาพบริเวณ พื้นที่โครงการ เป็นต้น ทั้งนี้ ถ้าไม่ให้นำมาปลูกจะต้องมีอายุมากกว่า 1 ปี			
12. ให้ดำเนินการฟื้นฟูสภาพพื้นที่ทำเหมืองบริเวณที่ผ่านการทำเหมืองแร่ตามรายละเอียดในการฟื้นฟูสภาพพื้นที่จากการทำเหมืองของโครงการอย่างเคร่งครัด พร้อมทั้งรายงานผลการดำเนินงานให้สำนักงานนโยบายและแผนทรัพยากรธรรมชาติและสิ่งแวดล้อม และกรมอุตสาหกรรมพื้นฐานและการเหมืองแร่ทราบทุกปี นับจากวันที่ได้รับอนุญาตประทานบัตร	-ทางโครงการทำการฟื้นฟูพื้นที่ไปพร้อมกับกิจกรรมการทำเหมืองของโครงการโดยรายละเอียดประจำปี แสดงในเอกสารแนบ 4	-ไม่มี	
1.2 คุณภาพอากาศ			
1.2.1 บริเวณพื้นที่ทำเหมือง			
1. ให้ปลูกไม้ยืนต้นประจำถิ่น เช่น กางขี้มอด จั้วป่า และสัก และพันธุ์ไม้ที่เป็นอาหารสัตว์และนก เช่น มะกอกเกลื่อน ตะคร้อ ฉนวน และเพกา ในบริเวณพื้นที่แนวกันเขตไม่ทำเหมือง เพื่อใช้เป็นแนวกรองฝุ่นซึ่ง สามารถลดการฟุ้งกระจายของฝุ่นละอองจากพื้นที่หน้าเหมืองของโครงการ ทั้งนี้ ถ้าไม่ให้นำมาปลูกจะต้องมีอายุมากกว่า 1 ปี	-มีการปลูกไม้ยืนต้นประจำถิ่นชนิดต่าง ๆ ไว้ทั่วบริเวณเพื่อใช้เป็นแนวกรองฝุ่น	-ไม่มี	-ดังแสดงในรูปที่ 2-16 ไม้ยืนต้นในโครงการ
2. ให้ปลูกไม้ยืนต้นประจำถิ่น เช่น กางขี้มอด จั้วป่า และสัก และพันธุ์ไม้ที่เป็นอาหารสัตว์และนก เช่น มะกอกเกลื่อน ตะคร้อ ฉนวน และเพกา ในบริเวณแนวขอบแปลงประทานบัตร และริมเส้นทางขนส่งแร่ เพื่อลดผลกระทบที่อาจเกิดขึ้น ได้แก่ ฝุ่นละออง เสียงดัง การปลิวกระเด็น ของเศษหิน และทัศนียภาพบริเวณพื้นที่โครงการ เป็นต้น ทั้งนี้ ถ้าไม่ นำมาปลูกจะต้องมีอายุมากกว่า 1 ปี	-มีการปลูกไม้ยืนต้นประจำถิ่นชนิดต่าง ๆ บริเวณแนวขอบแปลงประทานบัตร และริมเส้นทางขนส่งแร่ เพื่อลดผลกระทบที่อาจเกิดขึ้น เช่น ฝุ่นละออง เสียงดัง การปลิวกระเด็น ของเศษหิน และทัศนียภาพบริเวณพื้นที่โครงการ	-ไม่มี	-ดังแสดงในรูปที่ 2-17 ต้นไม้ที่ปลูกริมถนนในโครงการ
3. การเจาะรูระเบิดจะต้องติดตั้งเครื่องมือดูดฝุ่นที่บริเวณหัวเจาะ พร้อมทั้งมีถังพักฝุ่นเพื่อป้องกันการฟุ้งกระจายของฝุ่นละอองในบรรยากาศ	-ในช่วงที่มีการใช้วัตถุระเบิด ทางโครงการมีเครื่องเจาะระเบิดที่ติดตั้งเครื่องมือดูดฝุ่นที่บริเวณหัวเจาะ พร้อมทั้งมีถังพักฝุ่น	-ไม่มี	

ตารางที่ 2-2 มาตรการป้องกันและแก้ไขผลกระทบสิ่งแวดล้อมในระยะดำเนินการ (ต่อ)

เงื่อนไขตามมาตรการฯ	ผลการปฏิบัติตามมาตรการ	ปัญหาและอุปสรรคในการปฏิบัติตามมาตรการ	รูปประกอบ
4. ให้ดำเนินการเก็บกวาดเศษหินบริเวณด้านบนของหน้าระเบิดทุกครั้งก่อนการระเบิดหน้าเหมือง	-ในช่วงที่มีการใช้วัตถุระเบิด ทางโครงการมีเจ้าหน้าที่คอยเก็บกวาดเศษหินบริเวณด้านบนของหน้าระเบิดทุกครั้งก่อนการระเบิดหน้าเหมือง	-ไม่มี	
5. จัดให้มีการฉีดพรมน้ำบริเวณหน้าเหมืองของโครงการอย่างสม่ำเสมอเพื่อลดฝุ่นละออง	-ทางโครงการมีรถบรรทุกน้ำทำการฉีดพรมน้ำทั่วทั้งพื้นที่โครงการที่มีโอกาสเกิดการฟุ้งกระจายของฝุ่นอย่างสม่ำเสมอเช่น ถนน โรงโม่หิน พื้นที่หน้าเหมือง เป็นต้น	-ไม่มี	-แสดงในรูปที่ 2-18 การฉีดพรมน้ำในพื้นที่โครงการเพื่อป้องกันการฟุ้งกระจายของฝุ่นละออง (ภาพกิจกรรมล่าสุด)
6. จัดให้มีรถบรรทุกน้ำคอยฉีดพรมน้ำที่บริเวณหน้าเหมือง เส้นทางลำเลียงขนส่งแร่ บริเวณพื้นที่โรงโม่หินและลานกองแร่ให้ชุ่มชื้นอยู่เสมอ เพื่อป้องกันและลดการฟุ้งกระจายของฝุ่นละออง และให้จัดทำบันทึกปริมาณการใช้น้ำเป็นรายวัน	-มีรถบรรทุกน้ำคอยฉีดพรมน้ำที่บริเวณหน้าเหมือง เส้นทางลำเลียงขนส่งแร่ บริเวณพื้นที่โรงโม่หินและลานกองแร่ เพื่อป้องกันและลดการฟุ้งกระจายของฝุ่นละออง	-ไม่มี	-
1.2.2 บริเวณโรงโม่หิน			
1. ให้มีการดูแลบำรุงรักษาและใช้ระบบป้องกันและลดผลกระทบสิ่งแวดล้อมในขณะทำการผลิตแร่อย่างสม่ำเสมอ โดยเฉพาะระบบป้องกันและลดการแพร่กระจายของฝุ่นละออง ตามประกาศกรมอุตสาหกรรมพื้นฐานและการเหมืองแร่ เรื่อง ให้โรงโม่ บด หรือย่อยหิน ให้มีระบบป้องกันผลกระทบสิ่งแวดล้อม ลงวันที่ 12 มกราคม 2548 ให้ครบถ้วนและมีประสิทธิภาพ	-โรงโม่หินของโครงการมีการป้องกันและลดการแพร่กระจายของฝุ่นละออง ตามประกาศกรมอุตสาหกรรมพื้นฐานและการเหมืองแร่ เรื่อง ให้โรงโม่ บด หรือย่อยหิน ให้มีระบบป้องกันผลกระทบสิ่งแวดล้อม ลงวันที่ 12 มกราคม 2548	-ไม่มี	-แสดงในรูปที่ 2-5 โรงโม่หินของโครงการที่มีการปิดคลุม
2. ให้ทำการฉีดสเปรย์น้ำบริเวณโรงโม่หินอย่างสม่ำเสมอ เพื่อป้องกันการฟุ้งกระจายของฝุ่นละออง	-มีการติดตั้งระบบสเปรย์น้ำของโรงโม่หินและมีเจ้าหน้าที่คอยดูแลให้ใช้งานได้ดี	-ไม่มี	
3. ให้ทำความสะอาดเครื่องจักร เพื่อป้องกันการสะสมตัวของฝุ่น และตรวจตราซ่อมแซมส่วนที่ชำรุดสึกหรอของโรงโม่ รวมทั้งอุปกรณ์ต่าง ๆ อย่างสม่ำเสมอ	-ทางโครงการจัดให้มีเจ้าหน้าที่คอยดูแลทำความสะอาดเครื่องจักร และตรวจตราซ่อมแซมส่วนที่ชำรุดสึกหรอของโรงโม่ รวมทั้งอุปกรณ์ต่าง ๆ อย่างสม่ำเสมอ	-ไม่มี	

ตารางที่ 2-2 มาตรการป้องกันและแก้ไขผลกระทบสิ่งแวดล้อมในระยะดำเนินการ (ต่อ)

เงื่อนไขตามมาตรการฯ	ผลการปฏิบัติตามมาตรการ	ปัญหาและอุปสรรคในการปฏิบัติตามมาตรการ	รูปประกอบ
4. ให้ดูแลระบบปิดคลุมสายพานลำเลียง และระบบฉีดสเปรย์น้ำในบริเวณจุดต่าง ๆ ที่ก่อให้เกิดฝุ่นละออง ให้อยู่ในสภาพที่ใช้งานได้อย่างมีประสิทธิภาพอยู่เสมอ	-มีการปิดคลุมสายพานลำเลียง และดูแลระบบฉีดสเปรย์น้ำในบริเวณจุดต่าง ๆ ให้อยู่ในสภาพที่ใช้งานได้อย่างมีประสิทธิภาพอยู่เสมอ	-ไม่มี	-ดังแสดงในรูปที่ 2-5 โรงโม่หินของโครงการที่มีการปิดคลุม
5. ให้ดูแลเครื่องฉีดสเปรย์น้ำหรือเครื่องป้องกันฝุ่นจากการเทกอง ในบริเวณปลายสายพานลำเลียงให้อยู่ในสภาพที่ใช้งานได้อย่างมีประสิทธิภาพอยู่เสมอ	-มีเจ้าหน้าที่คอยดูแลเครื่องฉีดสเปรย์น้ำ ในบริเวณปลายสายพานลำเลียงให้อยู่ในสภาพที่ใช้งานได้อย่างมีประสิทธิภาพอยู่เสมอ	-ไม่มี	
6. ให้จัดสร้างกองเก็บแร่และเศษหินในขนาดที่เพียงพอต่อการผลิต และให้รักษาความลาดชันอยู่ในระดับที่ปลอดภัยจากการพังทลาย	-ทางโครงการมีเตรียมพื้นที่เก็บกองแร่ไว้แล้วแต่การเก็บกองแร่มีไม่มากนักเนื่องจากกำลังการผลิตต่ำในช่วงการขออนุญาตการใช้วัตถุระเบิด และมีการขนส่งจำหน่ายอยู่ตลอดเวลา โดยจะทำการตักและลำเลียงจากบริเวณโรงโม่หิน	-ไม่มี	
7. ให้ดูแลไม้ยืนต้นโตเร็วที่ปลูกไว้บริเวณโรงโม่หิน (จำนวน 2 แถว สลับฟันปลา มีระยะห่างระหว่างต้นและแถวประมาณ 2x2 เมตร) ให้เจริญเติบโตได้ดีอยู่เสมอ เพื่อเป็นการปิดกั้นทิศทางลม เสียง และเป็นตัวกรองฝุ่นละอองออกสู่ภายนอก อีกทั้งยังช่วยลดผลกระทบทางด้านทัศนียภาพ	-มีการดูแลไม้ยืนต้นโตเร็วที่ปลูกไว้บริเวณโรงโม่หินเดิม และปลูกเพิ่มในส่วนที่ล้มตายอยู่เสมอ	-ไม่มี	-ดังแสดงในรูปที่ 2-19 ต้นไม้โดยรอบพื้นที่โรงโม่หิน
8. ให้ดูแลระบบบ่อล้างล้อ และระบบสเปรย์น้ำบริเวณพื้นที่โรงโม่หินให้อยู่ในสภาพที่ใช้งานได้อย่างมีประสิทธิภาพอยู่เสมอ โดยรถบรรทุกทุกคันจะต้องล้างล้อก่อนออกจากโรงโม่หิน	-มีการจัดทำระบบล้างล้อและดูแลให้ใช้งานได้อย่างมีประสิทธิภาพอยู่เสมอ โดยกำหนดให้รถบรรทุกทุกคันจะต้องล้างล้อก่อนออกจากโรงโม่หิน	-ไม่มี	-ดังแสดงในรูปที่ 2-30 รางล้างล้อรถบรรทุกของโครงการ
9. โรงโม่แบบเคลื่อนย้ายได้เครื่องบดย่อยต้องมีการปิดคลุมทั้งหมด หรือติดตั้งระบบสเปรย์น้ำกำจัดฝุ่นครอบคลุมพื้นที่บริเวณปากโม่	-ยังไม่มีโรงโม่แบบเคลื่อนย้ายได้ในโครงการ	-ไม่มี	
10. โรงโม่แบบเคลื่อนย้ายได้ต้องมีการเปิดใช้งานระบบสเปรย์น้ำตลอดเวลาที่มีการโม่หิน และให้หยุดการทำงานในทันที ถ้าระบบสเปรย์น้ำชำรุดเสียหายหรือไม่มีประสิทธิภาพ	-ยังไม่มีโรงโม่แบบเคลื่อนย้ายได้ในโครงการ		

ตารางที่ 2-2 มาตรการป้องกันและแก้ไขผลกระทบสิ่งแวดล้อมในระยะดำเนินการ (ต่อ)

เงื่อนไขตามมาตรการฯ	ผลการปฏิบัติตามมาตรการ	ปัญหาและอุปสรรคในการปฏิบัติตามมาตรการ	รูปประกอบ
1.2.3 บริเวณเส้นทางขนส่งแร่			
1. เส้นทางที่ใช้ในการขนส่งแร่ที่เป็นถนนลูกรังอัดแน่น ให้ทำการปรับปรุงและซ่อมแซมให้เป็นถนนที่มีผิวจราจรที่ไม่ก่อให้เกิดฝุ่นฟุ้งกระจายมาก เช่น การบดอัดด้วยดินและหินให้แน่น ปรับเกลียวถนนให้เรียบ พร้อมทั้งดูแลรักษาสภาพเส้นทางให้อยู่ในสภาพใช้งานได้อยู่เสมอ	-ทางโครงการดูแลสภาพถนนเป็นอย่างดีไม่ก่อให้เกิดฝุ่นฟุ้งกระจายมาก และทำการฉีดพรมน้ำอย่างสม่ำเสมอ	-ไม่มี	-ดังแสดงในรูปที่ 2-20 ถนนในโครงการที่มีการดูแลเป็นอย่างดี
2. ให้กำหนดความเร็วของรถบรรทุกแร่ที่ออกจากพื้นที่โครงการถึงโรงโม่หินและรถบรรทุกที่เข้า-ออกจากโรงโม่หินผ่านชุมชนให้ใช้ความเร็วไม่เกิน 25 กิโลเมตรต่อชั่วโมง ทั้งรถในสภาพที่มีการบรรทุกแร่และรถเปล่า สำหรับความเร็วบนทางหลวงให้เป็นไปตามข้อกำหนดของกรมทางหลวง	-มีการติดตั้งป้ายจำกัดความเร็วไม่เกิน 25 กิโลเมตรต่อชั่วโมง	-ไม่มี	-ดังแสดงในรูปที่ 2-21 ป้ายจำกัดความเร็ว 25 กม/ชม
3. จัดให้มีรถบรรทุกน้ำฉีดพรมน้ำบริเวณเส้นทางขนส่งแร่ช่วงหน้าเหมืองถึงโรงโม่หิน ตลอดจนเส้นทางขนส่งจากโรงโม่หินสู่พื้นที่ภายนอกที่เป็นถนนลูกรัง ซึ่งจากข้อเสนอแนะของ US.EPA 1976 ประมาณไว้ว่าการฉีดพรมน้ำบนถนนให้มีความชื้น จะสามารถลดปริมาณฝุ่นได้มากกว่า ร้อยละ 50 ซึ่งจำนวนครั้งของการฉีดพรมน้ำจะต้องพิจารณาจากสภาพ อากาศและฤดูกาล เช่น ในช่วงฤดูร้อนและฤดูหนาว ควรฉีดพรมน้ำ ประมาณ 3-4 ครั้งต่อวัน ส่วนในช่วงฤดูฝนควรฉีดพรมเพียงวันละ 1-2 ครั้ง หรือไม่จำเป็นต้องทำการฉีดพรมน้ำหากมีฝนตกอยู่เสมอ โดยให้ใช้น้ำจากบ่อรับน้ำของโครงการ	-มีรถบรรทุกน้ำคอยฉีดพรมพื้นที่ต่างๆในโครงการ		-ดังแสดงในรูปที่ 2-18การฉีดพรมน้ำในพื้นที่โครงการเพื่อป้องกันการฟุ้งกระจายของฝุ่นละออง (ภาพกิจกรรมล่าสุด)
4. ให้กลุ่มเหมืองร่วมกันฉีดพรมน้ำบนเส้นทางขนส่งแร่ช่วงที่เป็นถนนลูกรังระยะทางประมาณ 2.2 กิโลเมตร ทุกวัน วันละ 4 เที่ยว ยกเว้นในช่วงที่มีฝนตกสม่ำเสมอ	-มีรถบรรทุกน้ำคอยฉีดพรมพื้นที่ต่าง ๆ ในโครงการ	-ไม่มี	-ดังแสดงในรูปที่ 2-18 การฉีดพรมน้ำในพื้นที่โครงการเพื่อป้องกันการฟุ้งกระจายของฝุ่นละออง (ภาพกิจกรรมล่าสุด)
5. ให้ล้างทำความสะอาดรถบรรทุกแร่เป็นระยะ ๆ อย่างสม่ำเสมอ เพื่อป้องกันและลดการฟุ้งกระจายและฝุ่นละอองที่เกาะติดกับรถ	-มีเจ้าหน้าที่คอยล้างทำความสะอาดรถบรรทุกแร่เป็นระยะ ๆ เพื่อป้องกันและลดการฟุ้งกระจายและฝุ่นละอองที่เกาะติดกับรถ	-ไม่มี	

ตารางที่ 2-2 มาตรการป้องกันและแก้ไขผลกระทบสิ่งแวดล้อมในระยะดำเนินการ (ต่อ)

เงื่อนไขตามมาตรการฯ	ผลการปฏิบัติตามมาตรการ	ปัญหาและอุปสรรคในการปฏิบัติตามมาตรการ	รูปประกอบ
6. การขนส่งรื้อออกสู่เส้นทางสาธารณะทุกครั้ง จะต้องใช้ผ้าใบคลุมรถบรรทุกเพื่อป้องกันการร่วงหล่นของแร่ และการฟุ้งกระจายของฝุ่นแร่	-ทางโครงการกำหนดให้รถบรรทุกทุกคันจะต้องใช้ผ้าใบคลุมรถบรรทุกเพื่อป้องกันการร่วงหล่นของแร่ และการฟุ้งกระจายของฝุ่นแร่ ในการขนส่งรื้อออกสู่เส้นทางสาธารณะ	-ไม่มี	-ดังแสดงในรูปที่ 2-22 จุดปิดคลุมกระบะบรรทุกของโครงการ
7. หากได้รับร้องเรียนจากราษฎรที่อาศัยอยู่ในบริเวณใกล้เคียงว่าได้รับความเดือดร้อนรำคาญ หรือสาธารณสุขสมบัติได้รับความเสียหาย จะต้องยุติกิจกรรมนั้น ๆ แล้วแก้ไขปัญหโดยเร่งด่วนและเป็นธรรมเหมาะสม ก่อนที่จะดำเนินการต่อไป	-ทางโครงการยินดีแก้ปัญหาต่าง ๆ ที่เกิดจากกิจกรรมการทำเหมืองอย่างยุติธรรม	-ไม่มี	
1.3 ระดับเสียง			
1. ให้ปลูกพืชคลุมดิน เช่น หญ้าแฝก พืชตระกูลถั่ว และปลูกไม้ยืนต้นประจำถิ่น เช่น กางขี้มอด จั๋งป่า และสัก และพันธุ์ไม้ที่เป็นอาหารสัตว์และนก เช่น มะกอกเกลื้อน ตะคร้อ ฦนวน และเพกา ในบริเวณที่เื้อ่อำนวยต่อการปลูก คือ คันทำนบ บริเวณพื้นที่ว่าง โรงม่หิน และบริเวณบ่อดักตะกอน พร้อมปลูกไม้พุ่มแซมระหว่างไม้ยืนต้นดังกล่าว เพื่อให้ต้นไม้ช่วยดูดกลืนเสียงที่เกิดขึ้นไม่ให้ออกไปรบกวนภายนอก ทั้งนี้กล้าไม้ที่นำมาปลูกจะต้องมีอายุมากกว่า 1 ปี	-มีการปลูกต้นไม้และพืชคลุมดินไว้โดยรอบพื้นที่เพื่อให้ต้นไม้ช่วยดูดกลืนเสียงที่เกิดขึ้นไม่ให้ออกไปรบกวนภายนอก	-ไม่มี	-ดังแสดงในรูปที่ 2-16 ไม้ยืนต้นในโครงการ
2. ให้ดำเนินการตามแผนผังการทำเหมืองที่ได้ออกแบบไว้ โดยมีการกำหนดตำแหน่งและขอบเขตที่ใช้เป็นพื้นที่ทำเหมืองไว้ให้ชัดเจน และพยายามรักษาสภาพพื้นที่เดิมบริเวณพื้นที่เว้นแนวเขตไม่ทำเหมืองให้คงสภาพเดิมไว้ให้มากที่สุด หรือเปลี่ยนแปลงให้น้อยที่สุดเท่าที่จำเป็น	-ทางโครงการมีนโยบายทำเหมืองตามที่แผนผังโครงการกำหนด		
3. กำหนดให้ทำเหมืองและกิจกรรมที่เกี่ยวข้องเฉพาะในเวลากลางวัน คือ เวลา 06.00-17.00 น. เท่านั้น จะไม่มีกิจกรรมใด ๆ ในเวลากลางคืน ซึ่งเป็นเวลาพักผ่อนของประชาชนที่อาศัยอยู่บริเวณใกล้เคียง ยกเว้นบางกรณีที่มีความจำเป็น เช่นในบางวันอาจทำถึงเวลา 21.00 น. แต่จะทำการแจ้งประชาชนที่อยู่ใกล้เคียงทราบก่อนทุกครั้งที่ทำเนิการ	-มีข้อกำหนดทำเหมืองเฉพาะตอนกลางวันคือเวลา 06.00-17.00 น. เท่านั้น	-ไม่มี	

ตารางที่ 2-2 มาตรการป้องกันและแก้ไขผลกระทบสิ่งแวดล้อมในระยะดำเนินการ (ต่อ)

เงื่อนไขตามมาตรการฯ	ผลการปฏิบัติตามมาตรการ	ปัญหาและอุปสรรคในการปฏิบัติตามมาตรการ	รูปประกอบ
4. ให้ทำการตรวจสภาพ ซ่อมแซม และดูแลรักษาเครื่องจักรอุปกรณ์ต่างๆ ให้มีสภาพที่สมบูรณ์ และสามารถใช้งานได้ดีตามสภาพปกติ ทั้งนี้เพื่อลด เสียงจากเครื่องจักรขณะทำงาน	-มีเจ้าหน้าที่คอยดูแลทำการตรวจสภาพ ซ่อมแซม และดูแลรักษาเครื่องจักรอุปกรณ์ต่างๆ ให้มีสภาพที่สมบูรณ์ และสามารถใช้งานได้ดีตามสภาพปกติ ทั้งนี้เพื่อลด เสียงจากเครื่องจักรขณะทำงาน	-ไม่มี	
5. ให้จัดเตรียมอุปกรณ์ป้องกันอันตรายส่วนบุคคลที่เหมาะสม เช่น ที่อุดหู (Ear Plugs) หรือที่ครอบหู (Ear Muff) ก็สามารถช่วยป้องกัน ผลกระทบด้านเสียงให้กับพนักงานที่ทำงานในบริเวณที่มีเสียงดัง รวมทั้ง มีการสับเปลี่ยนหน้าที่พนักงานเพื่อไม่ให้ทำงานในที่ที่มีเสียงดังมากเกินไปเป็นเวลานาน เพื่อลดอัตราความเสี่ยงต่ออันตรายจากเสียงดังของพนักงาน	-ทางโครงการมีการแจกอุปกรณ์ป้องกันอันตรายส่วนบุคคลให้พนักงาน อย่างเพียงพอตามชนิดงานที่กำหนดและให้สวมใส่ตลอดเวลาทำงาน โดยเฉพาะพื้นที่ที่มีเสียงดัง		-ดังแสดงในรูปที่ 2-29 การสวมใส่อุปกรณ์ป้องกันอันตรายส่วนบุคคล
1.4 การใช้วัตถุระเบิด			
1. ให้มีวิศวกรหรือผู้ชำนาญที่ผ่านการอบรมด้านการใช้วัตถุระเบิด เป็นผู้ควบคุมการใช้วัตถุระเบิด เพื่อให้การระเบิดเป็นไปตามหลักวิชาการ และก่อให้เกิดผลกระทบน้อยที่สุดอีกทั้งจะเป็นการใช้วัตถุระเบิดได้อย่างมีประสิทธิภาพ ประหยัดและปลอดภัย	-ในขั้นตอนการใช้วัตถุระเบิดนั้นทางโครงการมีผู้ชำนาญที่ผ่านการอบรมด้านการใช้วัตถุระเบิด เป็นผู้ควบคุมการใช้วัตถุระเบิด -ทางโครงการอยู่ในช่วงการขออนุญาตใช้วัตถุระเบิด	-ไม่มี	
2. จัดทำบันทึกหรือรายงานการเจาะระเบิดไว้ตรวจสอบทุกครั้ง เพื่อใช้เป็นข้อมูลประกอบการวางแผนการเจาะระเบิดในครั้งต่อไป	-ในช่วงที่มีการใช้วัตถุระเบิดจะทำการบันทึกรายงานการเจาะระเบิดไว้ตรวจสอบทุกครั้ง	-ไม่มี	
3. การระเบิดเพื่อผลิตแร่ของโครงการ จะทำการระเบิดวันละ 1 ครั้ง ระหว่างเวลา 16.00-17.00 น. โดยนางดารารัตน์ สรรค์พฤกษ์สิน กำหนดระเบิดเวลา 16.05-16.14 น. ห้างหุ้นส่วนจำกัด จรัสรัตน์ กำหนดระเบิดเวลา 16.15-16.24 น. บริษัท พะเยาธุรกิจ จำกัด กำหนดระเบิดเวลา 16.25-16.34 น. บริษัท พะเยาศิลาภัณฑ์ จำกัด กำหนดระเบิดเวลา 16.35-16.44 น. และบริษัท พิสิษฐ์ธุรกิจ จำกัด กำหนดระเบิดเวลา 16.45-16.54 น. โดยก่อนและหลังการระเบิดจะต้องจัดให้มีป้ายเตือนอันตรายจากการระเบิด พร้อมสัญญาณเสียงที่สามารถได้ยินชัดเจนในรัศมีไม่น้อยกว่า 500 เมตร และให้สัญญาณธงแดงเตือนให้มองเห็นในระยะ 100 เมตร	-ในช่วงที่มีการใช้วัตถุระเบิดทางโครงการจะทำการระเบิดเวลา16.05-16.14 น. โดยมีการติดตั้งป้ายเตือนอันตรายจากการระเบิด พร้อมสัญญาณเสียง	-ไม่มี	

ตารางที่ 2-2 มาตรการป้องกันและแก้ไขผลกระทบสิ่งแวดล้อมในระยะดำเนินการ (ต่อ)

เงื่อนไขตามมาตรการฯ	ผลการปฏิบัติตามมาตรการ	ปัญหาและอุปสรรคในการปฏิบัติตามมาตรการ	รูปประกอบ
4. กำหนดให้มีการใช้วัตถุระเบิดไม่เกิน 107.2 กิโลกรัมต่อจังหวัด	-ในช่วงที่มีการใช้วัตถุระเบิดทางโครงการจะใช้วัตถุระเบิดไม่เกิน 107.2 กิโลกรัมต่อจังหวัด ตามที่มาตรการกำหนด	-ไม่มี	
5. ติดป้ายเตือนเขตการใช้วัตถุระเบิด พร้อมเวลาในการระเบิดบริเวณเส้นทางใกล้เคียงพื้นที่โครงการ และบริเวณที่อาจได้รับผลกระทบจากการใช้วัตถุระเบิด พร้อมทั้งดูแลป้ายเตือนเขตการใช้วัตถุระเบิด ป้าย แสดงเวลาในการระเบิดให้อยู่ในสภาพดีอยู่เสมอ	-มีการติดตั้งป้ายเตือนเขตการใช้วัตถุระเบิด พร้อมเวลาในการระเบิด	-ไม่มี	-ดังแสดงในรูปที่ 2-23 ป้ายแจ้งเตือนเขตการใช้ระเบิดและเวลาในการระเบิด
6. รถเจาะระเบิดต้องติดตั้งเครื่องมืออุดฝุ่นที่บริเวณหัวเจาะ พร้อมทั้งมีถังพักฝุ่นเพื่อป้องกันการฟุ้งกระจายของฝุ่นในบรรยากาศ	-รถเจาะระเบิดของโครงการมีการติดตั้งอุปกรณ์ดักฝุ่น	-ไม่มี	
7. ในการระเบิดแต่ละครั้งต้องมีการควบคุมทิศทางของการระเบิดให้มีทิศทางตรงข้ามกับที่ทำกินของราษฎรและเส้นทางสาธารณะ พร้อมทั้งตรวจสอบระยะหินปลิวภายหลังการระเบิดทุกครั้ง หากพบว่ามีหินปลิวกระเด็นถึงเส้นทางสาธารณะใกล้เคียง ให้ตรวจสอบแผนการเจาะระเบิด และปรับปรุงแบบแปลนการระเบิดให้เหมาะสมในครั้งต่อไป	-ในช่วงที่มีการใช้วัตถุระเบิด การระเบิดจะมีการควบคุมทิศทางของการระเบิดให้มีทิศทางตรงข้ามกับที่ทำกินของราษฎรและเส้นทางสาธารณะ พร้อมทั้ง ตรวจสอบระยะหินปลิวภายหลังการระเบิดทุกครั้ง	-ไม่มี	
1.5 อุทกวิทยาและคุณภาพน้ำ			
1. ให้เห็นหน้าเหมืองให้มีลักษณะเป็นขั้นบันไดเพื่อลดความแรงของน้ำฝนไหลบ่าบริเวณหน้าเหมือง และบริเวณใดที่ไม่เกี่ยวข้องกับการทำเหมือง และกิจกรรมเกี่ยวเนื่องให้รักษาสภาพพื้นที่เดิมไว้ให้ได้มากที่สุด	-ทางโครงการมีการเปิดหน้าเหมืองแบบขั้นบันไดตามที่แผนผังโครงการกำหนดเพื่อลดความแรงของน้ำฝน ไหลบ่าบริเวณหน้าเหมือง และบริเวณใดที่ไม่เกี่ยวข้องกับการทำเหมือง และกิจกรรมเกี่ยวเนื่อง	-ไม่มี	-ดังแสดงในรูปที่ 2-24 หน้าเหมืองที่เปิดตามที่แผนผังโครงการกำหนด
2. ในการดำเนินกิจกรรมต่าง ๆ จะต้องไม่กระทำในช่วงที่ฝนตกชุกหรือหลังฝนตกใหม่ เพื่อป้องกันการชะล้างและลดอุบัติเหตุ	-มีข้อกำหนดกิจกรรมการทำเหมืองในช่วงที่ฝนตกชุกหรือหลังฝนตกใหม่	-ไม่มี	
3. ให้จัดสร้างบ่อดักตะกอน จำนวน 4 บ่อ ได้แก่ อักษร “บ 1” ขนาดเนื้อที่ 2,415 ตารางเมตร ลึก 5 เมตร อยู่ทางทิศเหนือในแปลงคำขอของ หจก. จรรัตน์ อักษร “บ 2” ขนาดเนื้อที่ 5,215 ตารางเมตร ลึก 5 เมตร อยู่ทางทิศตะวันตกในแปลงคำขอของ บจก. พะเยาศิลาภัณฑ์ อักษร “บ 3”	-ทางโครงการ นางดารารัตน์ สรรค์พฤษ์สิน จัดสร้างบ่อดักตะกอนแล้ว	-ไม่มี	-ดังแสดงในรูปที่ 2-9 บ่อดักตะกอนในโครงการ

ตารางที่ 2-2 มาตรการป้องกันและแก้ไขผลกระทบสิ่งแวดล้อมในระยะดำเนินการ (ต่อ)

เงื่อนไขตามมาตรการฯ	ผลการปฏิบัติตามมาตรการ	ปัญหาและอุปสรรคในการปฏิบัติตามมาตรการ	รูปประกอบ
ขนาดเนื้อที่ 845 ตารางเมตร ลึก 5 เมตร อยู่ทางทิศตะวันตกเฉียงใต้ในแปลงคำขอของ นางดารารัตน์ สรรค์พฤกษ์สิน อักษร “บ 4” ขนาดเนื้อที่ 3,500 ตารางเมตร ลึก 5 เมตร อยู่ทางทิศตะวันออกเฉียงเหนือในแปลงคำขอของ บจก. พะเยาธุรกิจ เพื่อรองรับปริมาณน้ำและตะกอนที่ชะล้างผ่านบริเวณหน้าเหมือง โรงโม่หิน และบริเวณที่เก็บกองเปลือกดิน			
4. ให้จัดสร้างคันทำนบกั้นดินอัดแน่น พื้นที่หน้าตัดเป็นรูปสี่เหลี่ยมคางหมู ขนาดความกว้างด้านบน 2 เมตร ความกว้างด้านล่าง 6 เมตร ความสูง 1.5 เมตร บริเวณขอบแปลงประทานบัตร ตามที่กำหนดในแผนผังโครงการทำเหมือง เพื่อเบี่ยงเบนทางน้ำลงสู่บ่อดักตะกอน	-มีการจัดสร้างคันทำนบกั้นดิน ตามที่กำหนดในแผนผัง โครงการทำเหมือง เพื่อเบี่ยงเบนทางน้ำลงสู่บ่อดักตะกอน	-ไม่มี	-ดังแสดงในรูปที่ 2-10 คันทำนบกั้นดินของโครงการ
5. ให้ทางโครงการดูแลรักษาคุ้ระบายน้ำรูปสี่เหลี่ยมคางหมู ความกว้างด้านบน 2 เมตร ความกว้างด้านล่าง 0.5 เมตร ลึก 1 เมตร เพื่อป้องกัน/ลดน้ำฝนที่ไหลผ่านและบังคับการไหลของน้ำลงสู่บ่อดักตะกอนของโครงการได้อย่างมีประสิทธิภาพ	-ทางโครงการดูแลรักษาคุ้ระบาย เพื่อป้องกัน/ลดน้ำฝนที่ไหลผ่านและบังคับการไหลของน้ำลงสู่บ่อดักตะกอนของโครงการได้อย่างมีประสิทธิภาพ	-ไม่มี	-ดังแสดงในรูปที่ 2-11 รางระบายน้ำ
6. ในระหว่างการทำเหมืองหากพบว่ามีปริมาณตะกอนในบ่อรับน้ำและบ่อดักตะกอนของโครงการมากกว่า 50 เปอร์เซ็นต์ โดยปริมาตรของบ่อ ต้องรีบทำการขุดลอกตะกอนดินเพื่อให้มีการรองรับน้ำและระบายน้ำอย่างมีประสิทธิภาพ	-มีเจ้าหน้าที่คอยดูแลสังเกตปริมาณตะกอนในบ่อรับน้ำและบ่อดักตะกอนของโครงการหากพบว่ามีมากกว่า 50 เปอร์เซ็นต์ โดยปริมาตรของบ่อ จะทำการขุดลอกตะกอนดินทันที	-ไม่มี	
7. จัดให้มีพื้นที่เก็บกองเปลือกดิน 4 บริเวณ คือ บริเวณอักษร “ป1” ขนาดพื้นที่ประมาณ 2 - 3 - 96 ไร่ ตั้งอยู่ทิศเหนือในแปลงคำขอของ หจก.จรัสรัตน์ บริเวณอักษร “ป2” ขนาดพื้นที่ประมาณ 8 - 0 - 25 ไร่ อยู่ในพื้นที่ของ บจก. พะเยาศิลาภัณฑ์ ส่วนบริเวณอักษร “ ป3 ” ขนาด พื้นที่ประมาณ 0 - 2 - 70 ไร่ อยู่ในพื้นที่ของนางดารารัตน์ สรรค์พฤกษ์สิน และบริเวณอักษร “ป4 ” ขนาดพื้นที่ประมาณ 2 - 3 - 27 ไร่ อยู่บนพื้นที่ของ บจก.พะเยาธุรกิจ พื้นที่	-ทางโครงการจัดให้มีพื้นที่เก็บกองดินแล้วโดยพบว่าเปลือกดินส่วนใหญ่มีการนำไปใช้ปรับสภาพพื้นที่เพื่อเตรียมการฟื้นฟูพื้นที่การทำเหมือง ซ่อมแซมถนน คันทำนบกั้นดิน และบ่อดักตะกอน	-ไม่มี	

ตารางที่ 2-2 มาตรการป้องกันและแก้ไขผลกระทบสิ่งแวดล้อมในระยะดำเนินการ (ต่อ)

เงื่อนไขตามมาตรการฯ	ผลการปฏิบัติตามมาตรการ	ปัญหาและอุปสรรคในการปฏิบัติตามมาตรการ	รูปประกอบ
เก็บกองเปลือกดินทั้ง 4 พื้นที่ จะอยู่ในพื้นที่ว่างของโครงการ พร้อมทั้งจัดให้มีกันทํานดินและร่องระบายน้ำเพื่อเบี่ยงเบนทางน้ำลงสู่บ่อดักตะกอน			
1.6 ปฐพีวิทยา หลุมยุบและแผ่นดินไหว			
1. ให้ดำเนินการตามแผนผังการทำเหมืองที่ได้ออกแบบไว้ โดยมีการกำหนดตำแหน่งและขอบเขตที่จะใช้เป็นพื้นที่ทำเหมืองไว้ให้ชัดเจนและพยายามรักษาสภาพพื้นที่เดิมไว้ให้มากที่สุดหรือเปลี่ยนแปลงให้น้อยที่สุดเท่าที่จำเป็น	-มีการเปิดหน้าเหมืองตามที่แผนผังโครงการกำหนด	-ไม่มี	
2. ให้ตรวจสอบเสถียรภาพบริเวณหน้าเหมืองให้มีความมั่นคงแข็งแรงและปลอดภัยอยู่เสมอ เพื่อป้องกันการชะล้างพังทลายของหน้าดินโดยฝน	-มีเจ้าหน้าที่เดินตรวจสอบหน้าเหมืองอย่างสม่ำเสมอ	-ไม่มี	
3. ให้ปลูกพืชคลุมดิน เช่น หญ้าแฝก พืชตระกูลถั่ว และปลูกไม้ยืนต้นประจำถิ่น เช่น กางยี่มอด จั้วป่า และสัก และพันธุ์ไม้ที่เป็นอาหารสัตว์และนก เช่น มะกอกเกลื่อน ตะคร้อ ฉนวน และเพกา ในบริเวณที่เอื้ออำนวยต่อการปลูก ได้แก่ บริเวณแนวคันดิน บริเวณบ่อดักตะกอน และบริเวณพื้นที่ว่างเปล่าที่ไม่มีการใช้ประโยชน์พร้อมปลูกไม้พุ่มแซมระหว่างไม้ยืนต้นดังกล่าว เพื่อให้ต้นไม้ช่วยยึดเกาะหน้าดินและลดการชะล้างพังทลายของดิน ทั้งนี้ ถ้าไม้ที่นำมาปลูกจะต้องมีอายุมากกว่า 1 ปี	-มีการปลูกพืชคลุมดิน ไม้ยืนต้นในพื้นที่ต่าง ๆ ของโครงการแล้วบางส่วน	-ไม่มี	
4. ให้มีการสำรวจธรณีวิทยาพื้นผิวบริเวณหน้าเหมือง เพื่อดูโครงสร้างทางด้านธรณีวิทยา เช่น รอยเลื่อน (Fault) รอยแตก (Joint) ของชั้นหิน เพื่อดูลักษณะว่าพื้นที่ใดมีความเสี่ยงในการเกิดโพรงหรือหลุมยุบบริเวณหน้าเหมือง		-ไม่มี	
5. ให้ใช้วิธีการสำรวจทางธรณีฟิสิกส์ โดยวิธี Resistivity Survey ร่วมกับเครื่องมือในการสำรวจทางธรณีฟิสิกส์อื่น ๆ มาใช้ในการสำรวจพื้นที่หน้าเหมืองก่อนการทำเหมืองล่วงหน้า ว่าพื้นที่ใดมีความเสี่ยงในการเกิดหลุม	-ทางโครงการดำเนินการทำเหมืองตามแผนผังการทำเหมือง ซึ่งไม่พบพื้นที่เสี่ยงในการเกิดหลุมยุบ หรือโพรง และไม่มีการเปิดหน้าเหมืองใหม่	-ไม่มี	

ตารางที่ 2-2 มาตรการป้องกันและแก้ไขผลกระทบสิ่งแวดล้อมในระยะดำเนินการ (ต่อ)

เงื่อนไขตามมาตรการฯ	ผลการปฏิบัติตามมาตรการ	ปัญหาและอุปสรรคในการปฏิบัติตามมาตรการ	รูปประกอบ
ยุบหรือไม่ ซึ่งหากพบหลุม โพรง จะมีการบันทึกข้อมูลไว้ เพื่อเพิ่มความเสี่ยงในขณะดำเนินการทำเหมือง			
6. ระหว่างดำเนินการทำเหมือง หากเกิดลักษณะของเสี่ยงก้องกังวาน ให้หยุดการทำเหมืองโดยทันที และแจ้งหน่วยงานที่รับผิดชอบของทรัพยากรธรณี และกระทรวงทรัพยากรธรรมชาติและสิ่งแวดล้อมจังหวัด เพื่อให้ตรวจสอบสภาพพื้นที่และสภาพทางธรณีสัณฐานเกี่ยวกับการเกิดโพรง ถ้าหรือหลุมยุบ	-จากการสอบถามยังไม่พบลักษณะของเสี่ยงก้องกังวาน	-ไม่มี	
7. บริเวณใดวิศวกรดำเนินการตรวจสอบแล้วพบว่าไม่ปลอดภัยในการทำเหมืองให้ดำเนินการกันเขตพื้นที่อันตราย โดยทำรั้วกันพื้นที่รอบทิศ ติดป้ายประกาศเตือนภัยตามแบบประกาศเตือนภัยหลุมยุบของกรมทรัพยากรธรณี หรือป้ายเตือนชนิดอื่น ๆ ที่มองเห็นได้ชัดเจนในระยะไม่ต่ำกว่า 50 เมตร อย่างน้อย 4 ด้าน พร้อมทั้งแจ้งเตือนห้ามผู้ที่ไม่เกี่ยวข้องหรือเครื่องจักรที่มีน้ำหนักมากเข้าพื้นที่เสี่ยงภัยหลุมยุบ	-จากการสอบถามยังไม่พบพื้นที่เสี่ยงอันตรายหลุมยุบในการทำเหมืองของโครงการ	-ไม่มี	
8. ดำเนินการทำเหมืองในพื้นที่ เมื่อผลการตรวจสอบไม่พบลักษณะของถ้ำ โพรง หรือหลุมยุบ หรือเมื่อมีการกำหนดมาตรการทางวิชาการที่เหมาะสม และเกิดความปลอดภัยจากหลุมยุบ	-จากการสอบถามยังไม่พบพื้นที่เสี่ยงอันตรายหลุมยุบในการทำเหมืองของโครงการ	-ไม่มี	
9. ให้เฝ้าระวังและติดตามสถานการณ์แผ่นดินไหวที่เกิดขึ้น เพื่อเตรียมความพร้อมในการรับมือ และรองรับสถานการณ์ที่อาจเกิดขึ้น	-มีการเฝ้าระวังและติดตามสถานการณ์แผ่นดินไหวมาโดยตลอด	-ไม่มี	
10. ห้ามนำดินในพื้นที่โครงการออกนอกเขตพื้นที่โครงการ	-ไม่มีการนำดินในพื้นที่โครงการออกนอกเขตพื้นที่โครงการ	-ไม่มี	
11. ให้ทำการวิเคราะห์หาปริมาณสารหนูก่อนนำหินคลุกไปจำหน่าย โดยทำการเก็บตัวอย่าง 1 ตัวอย่าง/สัปดาห์ พร้อมภาพถ่ายการเก็บตัวอย่าง รวมจำนวน 4 ตัวอย่าง/เดือน ส่งวิเคราะห์ที่สำนักงานอุตสาหกรรมพื้นฐานและการเหมืองแร่ เขต 3 เชียงใหม่ จำนวน 1 ครั้ง/เดือน หากพบว่ามีปริมาณสารหนูเกินค่ามาตรฐานคุณภาพดิน ห้ามนำหินคลุกออกไปจำหน่ายเป็นอันตราย	-ทางที่ปรึกษาได้แนะนำให้ทางโครงการทำการตรวจปริมาณสารหนูก่อนนำหินคลุก ก่อนการนำไปจำหน่ายแล้ว เพื่อความปลอดภัยแก่ผู้ที่นำไปใช้งาน ดังแสดงในเอกสารแนบ 7	-ไม่มี	

ตารางที่ 2-2 มาตรการป้องกันและแก้ไขผลกระทบสิ่งแวดล้อมในระยะดำเนินการ (ต่อ)

เงื่อนไขตามมาตรการฯ	ผลการปฏิบัติตามมาตรการ	ปัญหาและอุปสรรคในการปฏิบัติตามมาตรการ	รูปประกอบ
2. ทรัพยากรสิ่งแวดล้อมทางชีวภาพ			
2.1 นิเวศวิทยานบก			
1. ให้กำหนดขอบเขตพื้นที่ที่ต้องใช้ในการดำเนินการทำเหมือง โดยแสดงสัญลักษณ์หรือป้ายให้เห็นอย่างชัดเจน โดยเฉพาะพื้นที่เว้นการทำเหมืองของโครงการ	-มีการใช้สัญลักษณ์ธงระบุพื้นที่ต่างในโครงการ	-ไม่มี	
2. ให้ติดป้ายเตือน “ห้ามล่าสัตว์ป่า” ในบริเวณพื้นที่ที่มองเห็นได้ชัดเจนทั้งในพื้นที่โครงการและบริเวณใกล้เคียง รวมถึงดูแลให้พนักงานปฏิบัติตามอย่างเคร่งครัด	-มีการติดตั้งป้าย “ห้ามล่าสัตว์ป่า”	-ไม่มี	-ดังแสดงในรูปที่ 2-25 ป้ายห้ามตัดต้นไม้และห้ามล่าสัตว์
3. ให้ใช้พื้นที่ที่ได้รับอนุญาตเพื่อกิจการที่ขออนุญาตเท่านั้น จะนำไปใช้ในกิจการอื่นไม่ได้ และห้ามมิให้ตัดไม้นอกเขตพื้นที่ที่ได้รับอนุญาต	-ทางโครงการมีกิจกรรมการทำเหมืองเฉพาะพื้นที่ที่กำหนดตามแผนผังโครงการทำเหมืองเท่านั้น	-ไม่มี	
4. ควบคุมมิให้พนักงานหรือคนงานลักลอบตัดต้นไม้ ลำสัตว์ป่า รวมทั้งไข่และตัวอ่อนของสัตว์ป่าในขอบเขตพื้นที่โครงการ และพื้นที่ป่าไม้ในบริเวณใกล้เคียงอย่างเด็ดขาด	-มิข้อกำหนดควบคุมมิให้พนักงานหรือคนงานลักลอบตัดต้นไม้ ลำสัตว์ป่า รวมทั้งไข่ และตัวอ่อนของสัตว์ป่าในขอบเขตพื้นที่โครงการ และพื้นที่ป่าไม้ในบริเวณใกล้เคียงอย่างเด็ดขาด ซึ่งหากฝ่าฝืน จะมีบทลงโทษอย่างเด็ดขาด	-ไม่มี	
5. ให้ปฏิบัติตามกฎหมายว่าด้วยกรมป่าไม้ทั้งที่บังคับใช้ในขณะนี้ และที่จะประกาศใช้ต่อไป	-ทางโครงการปฏิบัติตามกฎหมายว่าด้วยกรมป่าไม้ทั้งที่บังคับใช้ในขณะนี้ และที่จะประกาศใช้ต่อไปอย่างเคร่งครัด	-ไม่มี	
6. ให้มีการประชาสัมพันธ์ให้ความรู้ด้านทรัพยากรป่าไม้และสัตว์ป่าต่อประชาชนที่อยู่อาศัยในบริเวณใกล้เคียง เพื่อสร้างความตระหนักถึงคุณค่าและเกิดความหวงแหนในทรัพยากรป่าไม้และสัตว์ป่า เช่น ความรู้ เกี่ยวกับระเบียบข้อบังคับ กฎหมาย และพระราชบัญญัติที่บังคับใช้ต่าง ๆ รวมถึงการทำความเข้าใจเกี่ยวกับบทลงโทษผู้กระทำความผิดต่อระเบียบข้อบังคับดังกล่าว	-มีการประชาสัมพันธ์ให้ความรู้ด้านทรัพยากรป่าไม้และสัตว์ป่าต่อประชาชนที่อยู่อาศัยในบริเวณใกล้เคียง เพื่อสร้างความตระหนักถึงคุณค่าและเกิดความหวงแหนในทรัพยากรป่าไม้และสัตว์ป่า	-ไม่มี	
7. ให้จัดทำแนวป้องกันไฟป่า เพื่อเป็นแนวกันชนป้องกันไฟที่จะลุกลามมาจากพื้นที่ข้างเคียง	-ทางโครงการมีการจัดทำแนวป้องกันไฟป่า เพื่อเป็นแนวกันชนป้องกันไฟที่จะลุกลามมาจากพื้นที่ข้างเคียง เช่น คันทำนบกั้นดินโดยรอบและแนวเว้นพื้นที่การทำเหมืองรอบเขตพื้นที่ประทานบัตร	-ไม่มี	

ตารางที่ 2-2 มาตรการป้องกันและแก้ไขผลกระทบสิ่งแวดล้อมในระยะดำเนินการ (ต่อ)

เงื่อนไขตามมาตรการฯ	ผลการปฏิบัติตามมาตรการ	ปัญหาและอุปสรรคในการปฏิบัติตามมาตรการ	รูปประกอบ
8. จัดให้มีเจ้าหน้าที่เหมืองคอยตรวจตราบริเวณพื้นที่โครงการและใกล้เคียง และจัดให้มีรถบรรทุกน้ำเตรียมพร้อมในกรณีที่เกิดไฟป่ารวมทั้งให้จัดเตรียมอุปกรณ์ที่ใช้ในการดับไฟป่าไว้ให้พร้อมใช้งานอยู่ตลอดเวลา	-มีเจ้าหน้าที่เหมืองคอยตรวจตราบริเวณพื้นที่โครงการและใกล้เคียง และมีรถบรรทุกน้ำเตรียมพร้อมในกรณีที่เกิดไฟป่า	-ไม่มี	
2.2 นิเวศวิทยาทางน้ำ			
- ให้ปฏิบัติเช่นเดียวกับมาตรการป้องกันผลกระทบด้านอุทกวิทยาและคุณภาพน้ำที่ได้เสนอไว้แล้วอย่างเคร่งครัด เพื่อป้องกันการชะล้างมูลดินทรายไม่ให้ไหลลงสู่แหล่งน้ำธรรมชาติที่อยู่ใกล้เคียง อันจะก่อให้เกิดปัญหาความขุ่นขึ้น ซึ่งไม่เหมาะสมสำหรับการเจริญเติบโตของสิ่งมีชีวิตที่อาศัยอยู่ในแหล่งน้ำ	-ทางโครงการปฏิบัติตามมาตรการป้องกันผลกระทบด้านอุทกวิทยาและคุณภาพน้ำ ที่ได้เสนอไว้แล้วอย่างเคร่งครัด	-ไม่มี	
3. คุณค่าการใช้ประโยชน์ของมนุษย์			
3.1 การใช้ประโยชน์ที่ดิน			
1. ให้เปิดทำเหมืองตามแผนผังที่กำหนดไว้อย่างเคร่งครัด บริเวณที่ไม่เกี่ยวข้องกับการทำเหมืองจะต้องรักษาไว้ให้อยู่ในสภาพเดิมมากที่สุด	-มีการเปิดหน้าเหมืองตามที่แผนผังโครงการกำหนดอย่างเคร่งครัด	-ไม่มี	
2. ให้ทำการฟื้นฟูสภาพพื้นที่ที่ผ่านการทำเหมืองไปแล้ว ให้สอดคล้องกับสภาพภูมิประเทศเดิมให้มากที่สุด โดยการปลูกพืชคลุมดิน เช่น หญ้า แฝกพืชตระกูลถั่ว และปลูกไม้ยืนต้นประจำถิ่น เช่น กางขี้มอด จั้วป่า และสัก และพันธุ์ไม้ที่เป็นอาหารสัตว์และนก เช่น มะกอกเกลื้อน ตะคร้อ ฉนวน และเพกา พร้อมปลูกไม้พุ่มแซมระหว่างไม้ยืนต้นดังกล่าว	-ทางโครงการทำการฟื้นฟูพื้นที่ไปพร้อมกับการทำเหมือง	-ไม่มี	
3. โครงการต้องทำการปรับแต่งสภาพพื้นที่ที่ผ่านการทำเหมืองให้มีความชันของหน้าชั้นบันได (Bench Slope) ประมาณ 70-80 องศา โดยมีความลาดชันรวม (Overall Slope) ของหน้าเหมืองไม่เกิน 45 องศา	-มีการปรับแต่งสภาพพื้นที่ที่ผ่านการทำเหมืองให้มีความชันของหน้าชั้นบันได (Bench Slope) ประมาณ 70-80 องศา โดยมีความลาดชันรวม (Overall Slope) ของหน้าเหมืองไม่เกิน 45 องศา	-ไม่มี	
3.2 การเกษตรกรรม			
1. ให้ปฏิบัติตามมาตรการป้องกันและแก้ไขผลกระทบในด้านต่าง ๆ ที่อาจก่อให้เกิดความเสียหายต่อพื้นที่เกษตรกรรม ได้แก่ มาตรการป้องกันและ	-ทางโครงการปฏิบัติตามมาตรการป้องกันและแก้ไขผลกระทบในด้านต่าง ๆ อย่างเคร่งครัด	-ไม่มี	

ตารางที่ 2-2 มาตรการป้องกันและแก้ไขผลกระทบสิ่งแวดล้อมในระยะดำเนินการ (ต่อ)

เงื่อนไขตามมาตรการฯ	ผลการปฏิบัติตามมาตรการ	ปัญหาและอุปสรรคในการปฏิบัติตามมาตรการ	รูปประกอบ
แก้ไขผลกระทบด้านคุณภาพอากาศ การใช้วัตถุระเบิด การคมนาคม อุทกวิทยาและคุณภาพน้ำ เป็นต้น อย่างเคร่งครัด			
2. หากพบว่าการทำงานเหมืองของโครงการก่อให้เกิดความเสียหายต่อพื้นที่เกษตรกรรม จะต้องหยุดการทำงานเหมืองชั่วคราว และแจ้งให้สำนักงานอุตสาหกรรมจังหวัดพะเยาทราบโดยทันที เพื่อทำการตรวจสอบความเสียหายที่เกิดขึ้น ซึ่งในการตรวจสอบความเสียหาย ทางโครงการต้องดำเนินการร่วมกับเจ้าของพื้นที่เกษตรกรรม คณะกรรมการมวลชนสัมพันธ์ และเจ้าหน้าที่จากหน่วยงานที่เกี่ยวข้อง ทั้งนี้เพื่อให้เจ้าของพื้นที่เกษตรกรรมได้รับการชดเชยค่าเสียหายที่เกิดขึ้นอย่างรวดเร็วและเป็นธรรม	-ทางโครงการยินดีแก้ไขปัญหาดังกล่าว ที่มีสาเหตุเกิดจากกิจกรรมการทำเหมืองของโครงการอย่างยุติธรรม	-ไม่มี	
3.3 การคมนาคม			
1. ให้ตรวจสอบปริมาณแร่ที่ใส่ในรถบรรทุก ให้น้ำหนักแร่ไม่เกินพิกัดน้ำหนักที่กฎหมายกำหนด เพื่อป้องกันเส้นทางถนนชำรุด และป้องกันการเกิดอุบัติเหตุจากการบรรทุกเกินพิกัด และควบคุมความเร็วของรถ โดยเฉพาะช่วงจากพื้นที่โครงการถึงโรงโม่หินและช่วงผ่านชุมชน จะต้องใช้ความเร็วไม่เกิน 25 กิโลเมตรต่อชั่วโมง สำหรับความเร็วบนทางหลวงให้เป็นไปตามข้อกำหนดของกรมทางหลวง	-มีการขังน้ำหนักรถบรรทุก ทุกครั้งก่อนออกจากโครงการ และจำกัดความเร็วไม่เกิน 25 กิโลเมตรต่อชั่วโมง โดยเฉพาะช่วงจากพื้นที่โครงการถึงโรงโม่หิน และช่วงผ่านชุมชน	-ไม่มี	
2. ในการบรรทุกแร่ออกสู่เส้นทางสาธารณะทุกครั้งจะต้องปิดฝากระบะข้าง และกระบะท้ายของรถบรรทุกแร่ และต้องใช้ผ้าใบคลุมรถให้เรียบร้อย เพื่อป้องกันการร่วงหล่นของเศษแร่ และป้องกันการเกิดฝุ่น ละอองฟุ้งกระจายในระหว่างการขนส่ง	-มีข้อบังคับในรถบรรทุกทุกคันที่ออกสู่เส้นทางสาธารณะทุกครั้ง จะต้องปิดฝากระบะข้าง และกระบะท้ายของรถบรรทุกแร่ และต้องใช้ผ้าใบคลุมรถให้เรียบร้อย	-ไม่มี	-ดังแสดงในรูปที่ 2-22 จุดปิดคลุมกระบะบรรทุกของโครงการ
3. ให้ฉีดพรมน้ำบนเส้นทางขนส่งแร่เป็นระยะ หรือไม่จำเป็นต้องฉีดพรม หากมีฝนตกสม่ำเสมอ และทำการฉีดล้างฝุ่นหรือคราบสกปรกที่ติดมา กับรถบรรทุกแร่ ก่อนที่จะวิ่งออกสู่ทางหลวงสาธารณะ	-ทางโครงการมีรถบรรทุกน้ำคอยฉีดพรมน้ำบนเส้นทางขนส่งแร่ อย่างสม่ำเสมอ	-ไม่มี	

ตารางที่ 2-2 มาตรการป้องกันและแก้ไขผลกระทบสิ่งแวดล้อมในระยะดำเนินการ (ต่อ)

เงื่อนไขตามมาตรการฯ	ผลการปฏิบัติตามมาตรการ	ปัญหาและอุปสรรคในการปฏิบัติตามมาตรการ	รูปประกอบ
4. ให้ติดตั้งป้ายขั้วรถซ้ำ ๆ บริเวณเส้นทางที่ใช้ร่วมกับชุมชน จำนวน 4 ป้าย	-มีการติดตั้งป้ายขั้วรถซ้ำ ๆ บริเวณเส้นทางที่ใช้ร่วมกับชุมชน	-ไม่มี	-ดังแสดงในรูปที่ 2-26 ป้ายเตือนเรื่องการลดความเร็วในการขับรถ
5. ให้ดูแลป้ายสัญญาณเตือน เช่น ป้ายเตือนให้ระวังและชะลอความเร็วป้ายสัญลักษณ์เพื่อแจ้งเตือนการควบคุมความเร็วของรถขนส่งฯ โดยระบุ "ความเร็วไม่เกิน 25 กิโลเมตรต่อชั่วโมง" และสัญญาณไฟกระพริบบริเวณริมเส้นทางขนส่งฯ เพื่อส่งเสริมความปลอดภัยและลดอุบัติเหตุต่าง ๆ ที่อาจเกิดขึ้นต่อประชาชนในชุมชนตลอดแนวเส้นทางขนส่งฯ พร้อมทั้งดูแลป้ายและสัญญาณเตือนให้อยู่ในสภาพพร้อมใช้งานอยู่เสมอ	-ทางโครงการมีเจ้าหน้าที่คอยดูแลป้ายและสัญญาณเตือนให้อยู่ในสภาพพร้อมใช้งานอยู่เสมอ	-ไม่มี	
6. ให้ตรวจสอบเช็คสภาพรถยนต์ เช่น ระบบห้ามล้อ ระบบไฟฟ้า การทำงานของเครื่องยนต์ ระบบเกียร์ และอื่น ๆ ให้อยู่ในสภาพที่ใช้งานได้ดีและปลอดภัยอยู่เสมอ	-มีเจ้าหน้าที่คอยดูแลตรวจสอบเช็คสภาพรถยนต์ เช่น ระบบห้ามล้อ ระบบไฟฟ้า การทำงาน ของเครื่องยนต์ ระบบเกียร์ และอื่น ๆ ให้อยู่ในสภาพที่ใช้งานได้ดีและ ปลอดภัยอยู่เสมอ	-ไม่มี	
7. หากได้รับการร้องเรียนจากประชาชนถึงความเดือดร้อนที่เกิดขึ้นจากการคมนาคมขนส่งของโครงการ ได้แก่ การพังกระจายของฝุ่น ละออง อุบัติเหตุต่าง ๆ บนท้องถนน ทางโครงการจะต้องรับผิดชอบ ดำเนินการแก้ไขทันที	-ทางโครงการยินดีแก้ไขปัญหาทางจราจรในทุกกรณีโดยทันทีอย่าง ยุติธรรม หากเกิดจากกิจกรรมการทำเหมืองของโครงการจริง	-ไม่มี	
8. ให้หลีกเลี่ยงการขนส่งแร่ออกจากโครงการในช่วงที่มีประชาชนใช้ถนนหนาแน่น เช่น เวลาที่ประชาชนไป-กลับจากที่ทำงาน หรือนักเรียนไปกลับจากโรงเรียน (ช่วงเวลา 7.30-8.30 น. และ 15.30-16.30 น.)	-มีข้อกำหนดหลีกเลี่ยงการขนส่งแร่ออกจากโครงการในช่วงที่มีประชาชนใช้ถนนหนาแน่น	-ไม่มี	
9. ให้ทางโครงการมีการอบรม กวดขัน และควบคุมพฤติกรรมของพนักงานในการขับรถขนส่งแร่ของโครงการ ให้ขับรถด้วยความระมัดระวัง มีมารยาทในการใช้รถใช้ถนน และปฏิบัติตามกฎจราจรอย่างเคร่งครัด ถ้าฝ่าฝืนควรมีมาตรการตักเตือนหรือลงโทษทันที	-มีการอบรม กวดขัน และควบคุมพฤติกรรมของพนักงาน ในการขับรถขนส่งแร่ของโครงการ ให้ขับรถด้วยความระมัดระวัง มีมารยาทในการใช้รถใช้ถนน และปฏิบัติตามกฎจราจรอย่างเคร่งครัด หากฝ่าฝืนทางเจ้าของโครงการมีมาตรการตักเตือนหรือลงโทษทันที	-ไม่มี	

ตารางที่ 2-2 มาตรการป้องกันและแก้ไขผลกระทบสิ่งแวดล้อมในระยะดำเนินการ (ต่อ)

เงื่อนไขตามมาตรการฯ	ผลการปฏิบัติตามมาตรการ	ปัญหาและอุปสรรคในการปฏิบัติตามมาตรการ	รูปประกอบ
10. ให้มีการช่วยเหลือหรือสนับสนุนหน่วยงานท้องถิ่น ในการซ่อมแซมและปรับปรุงเส้นทางขนส่งให้มีสภาพที่ดีและสามารถใช้งานได้ตลอด ระยะดำเนินโครงการ	-ทางโครงการยินดีให้การช่วยเหลือหรือสนับสนุนหน่วยงานท้องถิ่น ในการซ่อมแซมและปรับปรุงเส้นทางขนส่งให้มีสภาพที่ดีและสามารถใช้งานได้	-ไม่มี	-ดังแสดงในรูปที่ 2-27 กิจกรรมการซ่อมแซมถนนจากกลุ่มเหมือง (ภาพกิจกรรมล่าสุด)
11. ให้กลุ่มเหมืองร่วมกันล้างถนนลาดยางที่เป็นเส้นทางขนส่งแร่ระยะทางประมาณ 4.6 กิโลเมตร เดือนละ 1 ครั้ง	-ทางกลุ่มเหมืองร่วมกันล้างถนนลาดยางที่เป็นเส้นทางขนส่งแร่ระยะทางประมาณ 4.6 กิโลเมตร เดือนละ 1 ครั้ง ตามที่มาตรการฯ กำหนด	-ไม่มี	-ดังแสดงในรูปที่ 2-31 การฉีดล้างถนนลาดยางที่เป็นเส้นทางขนส่งแร่
12. ให้รถบรรทุกแร่ของโครงการทุกคันติดตั้ง GPS	-มีนโยบายติดตั้ง GPS ให้รถบรรทุกแร่ของโครงการทุกคัน	-ไม่มี	
13. ให้ปรับปรุงซ่อมแซมสภาพเส้นทางคมนาคมบริเวณหมู่ที่ 4 บ้านโศกหาว (บริเวณบ้านหัวตง) และหมู่ที่ 6 บ้านแม่กาไร่ เดือนละ 1 ครั้ง	-มีการซ่อมแซมสภาพเส้นทางคมนาคมบริเวณหมู่ที่ 4 บ้านโศกหาว (บริเวณบ้านหัวตง) และหมู่ที่ 6 บ้านแม่กาไร่ เดือนละ 1 ครั้ง	-ไม่มี	
14. ให้มีการฉีดพรมน้ำเส้นทางคมนาคมบริเวณหมู่ที่ 4 บ้านโศกหาว (บริเวณบ้านหัวตง) และหมู่ที่ 6 บ้านแม่กาไร่ อย่างน้อยวันละ 1 ครั้งในช่วงฤดูแล้ง	-ทางโครงการมีรถบรรทุกน้ำคอยฉีดพรมน้ำเส้นทางคมนาคมบริเวณหมู่ที่ 4 บ้านโศกหาว (บริเวณบ้านหัวตง) และหมู่ที่ 6 บ้านแม่กาไร่ วันละ 1 ครั้งในช่วงฤดูแล้ง	-ไม่มี	
3.4 สาธารณูปโภคและสาธารณูปการ			
- ให้การสนับสนุนดูแลซ่อมแซมระบบสาธารณูปโภคและสาธารณูปการของชุมชนบริเวณใกล้เคียง	-มีการสนับสนุนดูแลซ่อมแซมระบบสาธารณูปโภคและสาธารณูปการของชุมชนบริเวณใกล้เคียง เช่น การซ่อมแซมถนน	-ไม่มี	
4. คุณค่าต่อคุณภาพชีวิต			
4.1 สภาพเศรษฐกิจสังคม			
1. ให้พิจารณาจ้างแรงงานในท้องถิ่นพื้นที่โครงการก่อนเป็นลำดับแรกและให้มากที่สุด และให้อัตราค่าแรงเป็นไปตามประกาศกระทรวงแรงงาน	-ทางโครงการมีการจ้างแรงงานโดยพิจารณาจ้างแรงงานในท้องถิ่นพื้นที่โครงการก่อนเป็นลำดับแรกและให้มากที่สุด และให้อัตราค่าแรงเป็นไปตามประกาศกระทรวงแรงงาน	-ไม่มี	
2. ให้รับฟังความคิดเห็นและประสานงานกับผู้นำชุมชน เพื่อแก้ไขปัญหาที่อาจเกิดผลกระทบขึ้นจากการดำเนินงานของเหมือง หรือสร้างความเดือนร้อนต่อชุมชน	-มีการประสานงานกับผู้นำชุมชน เพื่อแก้ไขปัญหาที่อาจเกิดผลกระทบขึ้นจากการดำเนินงานของเหมือง หรือสร้างความเดือนร้อนต่อชุมชน	-ไม่มี	

ตารางที่ 2-2 มาตรการป้องกันและแก้ไขผลกระทบสิ่งแวดล้อมในระยะดำเนินการ (ต่อ)

เงื่อนไขตามมาตรการฯ	ผลการปฏิบัติตามมาตรการ	ปัญหาและอุปสรรคในการปฏิบัติตามมาตรการ	รูปประกอบ
3. ให้กำหนดกฎระเบียบ ข้อบังคับ ที่ชัดเจนและเข้มงวด เพื่อควบคุมพนักงานมิให้สร้างความเดือดร้อนแก่ประชาชนภายในชุมชน พร้อมทั้งหลีกเลี่ยงผลกระทบทางสังคมที่อาจตามมา	-มีข้อกำหนดห้ามพนักงานทุกคนของโครงการสร้างความเดือดร้อนแก่ประชาชนภายในชุมชน ซึ่งหากฝ่าฝืนจะได้รับการลงโทษและสั่งตัวดำเนินการตามกฎหมายอย่างเด็ดขาด	-ไม่มี	
4. ให้ความร่วมมือกับผู้นำชุมชน เพื่อพัฒนาสภาพความเป็นอยู่ของชุมชน และพัฒนาระบบสาธารณูปโภคต่าง ๆ เช่น การพัฒนาถนน ซ่อมแซมเส้นทางการบูรณะวัดหรือโรงเรียน การพัฒนาแหล่งน้ำเพื่อการอุปโภคบริโภค การบริจาคอุปกรณ์การเรียน หรือเงินทุนการศึกษาแก่เด็กนักเรียนที่ยากจน เป็นต้น เพื่อให้โครงการสามารถอยู่ร่วมกับชุมชนได้และมีทัศนคติด้านบวกต่อโครงการ	-ทางโครงการยินดีช่วยเหลือกิจกรรมของชุมชน	-ไม่มี	
5. โครงการควรเป็นผู้ให้การสนับสนุนการดำเนินกิจกรรมสาธารณประโยชน์ต่าง ๆ เช่น โรงเรียน วัด โรงพยาบาลส่งเสริมสุขภาพตำบล ชุมชนในบริเวณพื้นที่ใกล้เคียงในโอกาสต่าง ๆ ตามความเหมาะสมอย่างต่อเนื่องตลอดอายุประทานบัตร	-ทางโครงการยินดีช่วยเหลือกิจกรรมของชุมชนสนับสนุนการดำเนินกิจกรรมสาธารณประโยชน์ต่าง ๆ เช่น โรงเรียน วัด โรงพยาบาลส่งเสริมสุขภาพ ตำบล ชุมชนในบริเวณพื้นที่ใกล้เคียงในโอกาสต่าง ๆ ตามความเหมาะสม	-ไม่มี	
6. ให้สอบถามผู้นำชุมชนหรือชาวบ้านถึงความเดือดร้อนที่ได้รับจากพนักงานของโครงการอย่างสม่ำเสมอและต่อเนื่อง หากพบว่าได้รับความเดือดร้อนต้องดำเนินการเจรจา เพื่อหาทางแก้ไขปัญหาความเดือดร้อนที่เกิดขึ้นโดยทันที	-ทางโครงการยินดีแก้ปัญหาต่าง ๆ ที่เกิดจากกิจกรรมการทำเหมืองอย่างยุติธรรม	-ไม่มี	
7. ให้มีการชดเชยค่าเสียหายอย่างรวดเร็วและเป็นธรรม หากการดำเนินโครงการก่อให้เกิดความเสียหายต่อทรัพย์สินของประชาชน	-ทางโครงการยินดีแก้ปัญหาต่าง ๆ ที่เกิดจากกิจกรรมการทำเหมืองและชดเชยค่าเสียหายอย่างยุติธรรม	-ไม่มี	
8. ให้จัดเจ้าหน้าที่ลงพื้นที่รับข้อร้องเรียนรับฟังความคิดเห็น และจัดทำกล่องรับเรื่องร้องเรียนด้านหน้าที่โครงการ และภายในชุมชนใกล้เคียงโครงการตลอดอายุประทานบัตร	-มีเจ้าหน้าที่คอยประสานงานรับฟังข้อร้องเรียนต่าง ๆ และติดตั้งกล่องรับเรื่องร้องเรียน	-ไม่มี	-ดังแสดงในรูปที่ 2-28 การติดตั้งกล่องรับฟังความคิดเห็นบริเวณสำนักงาน (ภาพกิจกรรมล่าสุด)

ตารางที่ 2-2 มาตรการป้องกันและแก้ไขผลกระทบสิ่งแวดล้อมในระยะดำเนินการ (ต่อ)

เงื่อนไขตามมาตรการฯ	ผลการปฏิบัติตามมาตรการ	ปัญหาและอุปสรรคในการปฏิบัติตามมาตรการ	รูปประกอบ
9. ให้ประชาชนที่อยู่ใกล้เคียงพื้นที่โครงการ เข้าศึกษาดูงานการดำเนินงานของโครงการ เพื่อให้ราษฎรมีความรู้ความเข้าใจเกี่ยวกับโครงการมากขึ้น	-ทางโครงการเปิดให้ประชาชนที่อยู่ใกล้เคียงพื้นที่โครงการ เข้าศึกษาดูงานการดำเนินงานของโครงการ เพื่อให้ราษฎรมีความรู้ความเข้าใจเกี่ยวกับโครงการมากขึ้น	-ไม่มี	
10. ในกรณีที่มีข้อร้องเรียนเกิดขึ้น ให้คณะกรรมการมวชนสัมพันธ์ ดำเนินการตรวจสอบข้อร้องเรียนอย่างยุติธรรม พร้อมทั้งจัดทำมาตรการป้องกันและแก้ไขปัญหาดังกล่าว	-ในกรณีที่มีข้อร้องเรียนเกิดขึ้น ทางโครงการและคณะกรรมการมวชนสัมพันธ์จะร่วมกันดำเนินการตรวจสอบข้อร้องเรียนอย่างยุติธรรม พร้อมทั้งจัดทำมาตรการป้องกันและแก้ไขปัญหาดังกล่าว	-ไม่มี	
11. ให้มีการแต่งตั้งคณะกรรมการมวชนสัมพันธ์ ให้แล้วเสร็จก่อนเปิดการทำเหมือง ซึ่งประกอบด้วยตัวแทนจาก 3 ฝ่าย ได้แก่ ตัวแทนโครงการ หน่วยงานราชการ และตัวแทนชุมชนใกล้เคียง เพื่อทำหน้าที่สร้างความสัมพันธ์อันดีต่อชุมชน ประชาสัมพันธ์โครงการ ตรวจสอบข้อร้องเรียน และติดตามตรวจสอบคุณภาพสิ่งแวดล้อม รวมทั้งให้เสนอรายงานการดำเนินงานของคณะกรรมการมวชนสัมพันธ์ต่อหน่วยงานที่เกี่ยวข้อง เพื่อให้หน่วยงานดังกล่าวได้รับทราบ ปีละ 1 ครั้ง	-มีการแต่งตั้งคณะกรรมการมวชนสัมพันธ์แล้ว	-ไม่มี	
12. ให้จัดตั้ง “กองทุนพัฒนาหมู่บ้านรอบพื้นที่เหมืองแร่” เพื่อเป็นงบประมาณในการดำเนินโครงการพัฒนาคุณภาพชีวิตของประชาชนในชุมชนโดยรอบพื้นที่เหมืองแร่ โดยให้รวมงบประมาณด้านมวชนสัมพันธ์ของโครงการ ซึ่งกำหนดอยู่ในเงื่อนไขมาตรการป้องกันและแก้ไขผลกระทบสิ่งแวดล้อมของโครงการอยู่ในกองทุนนี้ ทั้งนี้การ จัดเก็บเงินกองทุนและการบริหารจัดการกองทุนให้เป็นไปตามระเบียบหรือแนวทางที่กรมอุตสาหกรรมพื้นฐานและการเหมืองแร่กำหนด โดยมีคณะกรรมการมวชนสัมพันธ์เป็นผู้กำกับดูแลในการใช้จ่ายงบประมาณในแต่ละปี	-มีการจัดตั้ง “กองทุนพัฒนาหมู่บ้านรอบพื้นที่เหมืองแร่” เพื่อเป็นงบประมาณในการดำเนินโครงการพัฒนาคุณภาพชีวิตของประชาชนในชุมชนโดยรอบพื้นที่ เหมืองแร่แล้ว รายละเอียดแสดงในเอกสารแนบ 4	-ไม่มี	
13. ให้ประชาสัมพันธ์ข้อมูลเกี่ยวกับโครงการ ประกอบด้วยรายละเอียดเกี่ยวกับโครงการ ที่ระบุชื่อผู้ประกอบการ เลขที่ประทานบัตร ที่ตั้ง ขนาด พื้นที่ประทานบัตร อายุประทานบัตร วันที่ได้รับอนุญาต ประทานบัตร	-มีการประชาสัมพันธ์ข้อมูลเกี่ยวกับโครงการ ประกอบด้วยรายละเอียดเกี่ยวกับโครงการ โดยการนำเสนอรายงานผลการปฏิบัติตามมาตรการป้องกันและแก้ไขผลกระทบสิ่งแวดล้อมและมาตรการ	-ไม่มี	

ตารางที่ 2-2 มาตรการป้องกันและแก้ไขผลกระทบสิ่งแวดล้อมในระยะดำเนินการ (ต่อ)

เงื่อนไขตามมาตรการฯ	ผลการปฏิบัติตามมาตรการ	ปัญหาและอุปสรรคในการปฏิบัติตามมาตรการ	รูปประกอบ
มาตรการป้องกันและแก้ไขผลกระทบสิ่งแวดล้อม และมาตรการติดตามตรวจสอบที่ผ่านความเห็นชอบจากสำนักงานนโยบายและแผนทรัพยากรธรรมชาติและสิ่งแวดล้อม ให้ประชาชนได้รับทราบอย่างทั่วถึง เพื่อสร้างความเข้าใจและนำไปสู่การลดข้อขัดแย้งต่าง ๆ จากการดำเนินการของโครงการ โดยจัดทำเป็นบอร์ดหรือทำเป็นป้ายประชาสัมพันธ์ นำไปติดไว้ที่ศาลาประชาคมหมู่บ้าน หรือที่ทำการผู้ใหญ่บ้าน เป็นต้น	ติดตามตรวจสอบคุณภาพสิ่งแวดล้อมไปเผยแพร่ที่ศาลาประชาคมหมู่บ้าน และที่ทำการผู้ใหญ่บ้าน เนื่องจากในตัวรายงานมีข้อมูลรายละเอียดเกี่ยวกับโครงการ ที่ระบุชื่อผู้ประกอบการ เลขที่ประทานบัตร ที่ตั้ง ขนาดพื้นที่ประทานบัตร อายุประทานบัตร วันที่ได้รับอนุญาต ประทานบัตร มาตรการป้องกันและแก้ไขผลกระทบสิ่งแวดล้อม และมาตรการติดตามตรวจสอบที่ผ่านความเห็นชอบจากสำนักงานนโยบายและแผนทรัพยากรธรรมชาติและสิ่งแวดล้อม ครบถ้วน โดยรายงานฉบับนี้เป็นรายงานฉบับแรกและจึงนำไปเผยแพร่ทันทีที่จัดทำเสร็จ		
14. ให้มีการประชาสัมพันธ์ข้อมูลเกี่ยวกับผลการปฏิบัติตามมาตรการป้องกันและแก้ไขผลกระทบสิ่งแวดล้อม และผลการแก้ไขปัญหาข้อเรียกร้องต่าง ๆ (ถ้ามี) ได้แก่ ผลการติดตามตรวจสอบคุณภาพสิ่งแวดล้อม ผลการดำเนินการตามมาตรการป้องกันและแก้ไขผลกระทบสิ่งแวดล้อมที่อาจมีผลกระทบต่อสุขภาพของประชาชน แก่ชุมชน และหน่วยงานที่เกี่ยวข้อง โดยการติดประชาสัมพันธ์ไว้ในสถานที่ที่ประชาชนสามารถเข้าถึงได้ง่าย เช่น ที่ทำการผู้ใหญ่บ้าน ศาลาประชาคมหมู่บ้าน รวมทั้งประชาสัมพันธ์กิจกรรมการช่วยเหลือชุมชน หรือมาตรการฯ ด้านบวกของโครงการให้ชุมชนได้รับทราบอย่างต่อเนื่อง	-ทางโครงการมีการประชาสัมพันธ์ข้อมูลเกี่ยวกับโครงการประกอบด้วยรายละเอียดเกี่ยวกับโครงการ โดยการนำเสนอรายงานผลการปฏิบัติตามมาตรการป้องกันและแก้ไขผลกระทบสิ่งแวดล้อม และมาตรการติดตามตรวจสอบคุณภาพสิ่งแวดล้อมไปเผยแพร่ที่ศาลาประชาคมหมู่บ้าน และที่ทำการผู้ใหญ่บ้าน	-ไม่มี	
15. หากได้รับการร้องเรียนจากราษฎรที่อาศัยอยู่บริเวณใกล้เคียงว่า ได้รับความเดือดร้อนรำคาญจากการดำเนินโครงการ หรือสาธารณสุขไม่ได้รับความเสียหายจากกิจกรรมเหมืองแร่ และเจ้าหน้าที่จากสำนักงานอุตสาหกรรมจังหวัดพะเยาได้ตรวจสอบพบว่าไม่ปฏิบัติตามมาตรการที่กำหนดไว้ ผู้ถือประทานบัตรจะต้องยินยอมยุติการทำเหมืองตามคำสั่งของ	-ทางโครงการยินดีแก้ปัญหาต่าง ๆ ที่เกิดจากกิจกรรมการทำเหมืองอย่างยุติธรรม	-ไม่มี	

ตารางที่ 2-2 มาตรการป้องกันและแก้ไขผลกระทบสิ่งแวดล้อมในระยะดำเนินการ (ต่อ)

เงื่อนไขตามมาตรการฯ	ผลการปฏิบัติตามมาตรการ	ปัญหาและอุปสรรคในการปฏิบัติตามมาตรการ	รูปประกอบ
ทางราชการ แล้วแก้ไขเหตุแห่งความเดือดร้อนรำคาญก่อนที่จะดำเนินการต่อไป			
16. เปิดโอกาสให้ชุมชนเข้าไปมีส่วนร่วมในการติดตามตรวจสอบคุณภาพสิ่งแวดล้อม โดยส่งเสริมและสนับสนุนให้ประชาชนในชุมชน บริเวณใกล้เคียง พื้นที่โครงการสามารถเข้าร่วมสังเกตการณ์เกี่ยวกับกิจกรรมการตรวจวัดคุณภาพสิ่งแวดล้อมของโครงการ โดยทางโครงการจะมีการแจ้งช่วงเวลาที่จะมีการตรวจวัดคุณภาพสิ่งแวดล้อมให้ชุมชนได้รับทราบ เพื่อให้ประชาชนที่สนใจเข้าร่วมสังเกตการณ์ รวมทั้งจัดให้มีการประชาสัมพันธ์ผลการตรวจวัดคุณภาพสิ่งแวดล้อมของโครงการให้ชุมชนบริเวณใกล้เคียงพื้นที่ 1 โครงการได้ทราบเป็นระยะ ตามรอบการติดตามตรวจสอบ ผลกระทบสิ่งแวดล้อม ในแต่ละชั้นคุณภาพสิ่งแวดล้อมนั้นๆ	-ทางโครงการยินดีให้ชุมชนเข้าไปมีส่วนร่วมในการติดตามตรวจสอบคุณภาพสิ่งแวดล้อม โดยประสานงานผ่านทางผู้นำชุมชน	-ไม่มี	
17. ให้มีเจ้าหน้าที่มีวชนสัมพันธ์ให้ข้อมูลข่าวสารเกี่ยวกับโครงการวิธีการทำเหมืองและกิจกรรมต่าง ๆ ของโครงการ แก่ประชาชนและชุมชนใกล้เคียง พื้นที่โครงการทราบอย่างต่อเนื่อง	-ทางโครงการมีเจ้าหน้าที่มีวชนสัมพันธ์ให้ข้อมูลข่าวสารเกี่ยวกับโครงการวิธีการทำเหมืองและกิจกรรมต่าง ๆ ของโครงการ แก่ประชาชนและชุมชนใกล้เคียงพื้นที่โครงการทราบอย่างต่อเนื่อง	-ไม่มี	
4.2 ความรับผิดชอบต่อสังคม			
1. จัดให้มีตัวแทนของโครงการเข้าปรึกษาหารือกับชุมชน เกี่ยวกับการพัฒนาชุมชนร่วมกันอย่างเป็นขั้นเป็นตอน รวมถึงการสนับสนุนกิจกรรมของชุมชนเพื่อสร้างความสัมพันธ์ที่ดีกับประชาชนในชุมชนใกล้เคียง	-มีตัวแทนจากโครงการเข้าปรึกษาหารือกับชุมชน เกี่ยวกับการพัฒนาชุมชนร่วมกันอย่างเป็นขั้นเป็นตอน รวมถึงการสนับสนุนกิจกรรมของชุมชนเพื่อสร้างความสัมพันธ์ที่ดีกับประชาชนในชุมชนใกล้เคียงทุกครั้ง	-ไม่มี	
2. ให้สนับสนุนด้านการศึกษาและการกีฬา แก่นักเรียนโรงเรียนที่อยู่ใกล้เคียงพื้นที่โครงการ	-ทางโครงการยินดีสนับสนุนด้านการศึกษาและการกีฬา แก่นักเรียนโรงเรียนที่อยู่ใกล้เคียงพื้นที่โครงการ	-ไม่มี	
3. ให้ทำนุบำรุงศาสนสถานต่าง ๆ และส่งเสริมกิจกรรมทางศาสนา	-ทางโครงการยินดีสนับสนุนทำนุบำรุงศาสนสถานต่าง ๆ และส่งเสริมกิจกรรมทางศาสนา	-ไม่มี	
4. ให้มีการชดเชยค่าเสียหายอย่างรวดเร็วและเป็นธรรม หากการดำเนินโครงการก่อให้เกิดความเสียหายต่อทรัพย์สินของประชาชน	-ทางโครงการยินดีแก้ไขปัญหาต่างๆที่เกิดจากกิจกรรมการทำเหมืองอย่างยุติธรรม	-ไม่มี	

ตารางที่ 2-2 มาตรการป้องกันและแก้ไขผลกระทบสิ่งแวดล้อมในระยะดำเนินการ (ต่อ)

เงื่อนไขตามมาตรการฯ	ผลการปฏิบัติตามมาตรการ	ปัญหาและอุปสรรคในการปฏิบัติตามมาตรการ	รูปประกอบ
5. ให้ช่วยกิจกรรมสาธารณประโยชน์ ได้แก่ การบริจาคหินเพื่อนำมาปรับปรุงทางหรือใช้ประโยชน์ในกิจการสาธารณะ ตลอดจนการบริจาคเงินหรือสิ่งของช่วยกิจการสาธารณประโยชน์ต่อชุมชนข้างเคียงตามสมควร	-ทางโครงการยินดีสนับสนุนช่วยกิจกรรมสาธารณประโยชน์ ช่วยกิจการสาธารณประโยชน์ต่อชุมชนข้างเคียงตามสมควร	-ไม่มี	
6. ให้ปรับปรุงซ่อมแซมสภาพเส้นทางคมนาคมภายในชุมชนเดือนละ 1 ครั้ง และเส้นทางที่ได้รับความเสียหายอันเนื่องมาจากการดำเนินโครงการ	-มีการปรับปรุงซ่อมแซมสภาพเส้นทางคมนาคมภายในชุมชนเดือนละ 1 ครั้ง และเส้นทางที่ได้รับความเสียหายอันเนื่องมาจากการดำเนินโครงการ	-ไม่มี	
7. ให้พิจารณาจ้างแรงงานในท้องถิ่นเป็นหลัก	-มีการพิจารณาจ้างแรงงานในท้องถิ่นเป็นหลัก	-ไม่มี	
4.3 การสาธารณสุข			
1. ให้ตรวจสอบสุขภาพของพนักงานก่อนรับเข้าทำงาน เพื่อเป็นการเฝ้าระวังภาวะทางสุขภาพ และให้เก็บผลการตรวจสุขภาพของพนักงานไว้เพื่อเป็นข้อมูลพื้นฐานในการเฝ้าระวังผลกระทบต่อสุขภาพของพนักงาน	-ทางโครงการมีนโยบายตรวจสอบสุขภาพของพนักงานก่อนรับเข้าทำงาน เพื่อเป็นการเฝ้าระวังภาวะทางสุขภาพ และให้เก็บผลการตรวจสุขภาพของพนักงาน	-ไม่มี	
2. ให้ดำเนินการตามมาตรการป้องกันและแก้ไขผลกระทบในด้านต่าง ๆ เพื่อยับยั้งผลกระทบที่อาจคุกคามทางสุขภาพของแรงงานและประชาชนในบริเวณพื้นที่ใกล้เคียง	-มีการดำเนินการตามมาตรการป้องกันและแก้ไขผลกระทบในด้านต่าง ๆ เพื่อยับยั้งผลกระทบที่อาจคุกคามทางสุขภาพของแรงงานและประชาชนในบริเวณพื้นที่ใกล้เคียงอย่างเคร่งครัด	-ไม่มี	
3. สนับสนุนกิจกรรมส่งเสริมสุขภาพ กิจกรรมเฝ้าระวังภาวะสุขภาพของประชาชนในชุมชน โดยประสานงานร่วมกับหน่วยงานสาธารณสุขในท้องถิ่น เช่น การอบรม การตรวจสุขภาพ เป็นต้น	-ทางโครงการยินดีสนับสนุนกิจกรรมส่งเสริมสุขภาพ กิจกรรมเฝ้าระวังภาวะสุขภาพของประชาชนในชุมชน	-ไม่มี	
4. ให้จัดตั้ง “กองทุนเฝ้าระวังสุขภาพ” เพื่อเป็นงบประมาณในการเฝ้าระวังหรือตรวจสุขภาพที่เกี่ยวข้องจากกิจกรรมการทำเหมืองแร่ สำหรับประชาชนที่อาศัยอยู่โดยรอบพื้นที่เหมืองแร่ โดยการบริหารจัดการกองทุน และการจัดการเงินกองทุนให้เป็นไปตามระเบียบหรือแนวทางปฏิบัติที่กรมอุตสาหกรรมพื้นฐานและการเหมืองแร่กำหนด	-มีการจัดตั้ง “กองทุนเฝ้าระวังสุขภาพ” เพื่อเป็นงบประมาณในการเฝ้าระวังหรือตรวจสุขภาพที่เกี่ยวข้องจากกิจกรรมการทำเหมืองแร่ สำหรับประชาชนที่อาศัยอยู่โดยรอบพื้นที่เหมืองแร่ไว้แล้วรายละเอียดแสดงในเอกสารแนบ 4	-ไม่มี	
5. ให้โครงการเผยแพร่ข้อมูลแก่ชุมชนและหน่วยงานที่เกี่ยวข้องทราบอย่างน้อยปีละ 2 ครั้ง ประกอบด้วย ผลการติดตามตรวจสอบคุณภาพสิ่งแวดล้อม	-มีการเผยแพร่ข้อมูลแก่ชุมชนและหน่วยงานที่เกี่ยวข้องทราบอย่างน้อยปีละ 2 ครั้ง โดยจะนำ สำเนารายงานผลการปฏิบัติตามมาตรการ	-ไม่มี	

ตารางที่ 2-2 มาตรการป้องกันและแก้ไขผลกระทบสิ่งแวดล้อมในระยะดำเนินการ (ต่อ)

เงื่อนไขตามมาตรการฯ	ผลการปฏิบัติตามมาตรการ	ปัญหาและอุปสรรคในการปฏิบัติตามมาตรการ	รูปประกอบ
และผลการปฏิบัติตามมาตรการป้องกันและแก้ไข ผลกระทบสิ่งแวดล้อมที่อาจจะมีผลกระทบต่อสุขภาพของประชาชน โดยประสานงานกับสถานบริการสาธารณสุขในพื้นที่เป็นประจำอย่างต่อเนื่อง เพื่อทราบสถานการณ์ภาวะสุขภาพอนามัยของชุมชนว่ามี ผลกระทบจากโครงการหรือไม่	ป้องกันและแก้ไขผลกระทบสิ่งแวดล้อมและมาตรการติดตามตรวจสอบคุณภาพสิ่งแวดล้อมไปเผยแพร่ที่ศาลาประชาคมหมู่บ้าน และที่ทำการผู้ใหญ่บ้าน ซึ่งมีผลการติดตามตรวจสอบคุณภาพสิ่งแวดล้อม และผลการปฏิบัติตามมาตรการป้องกันและแก้ไขผลกระทบสิ่งแวดล้อมที่อาจจะมีผลกระทบต่อสุขภาพของประชาชน โดยประสานงานกับสถานบริการสาธารณสุขในพื้นที่		
4.4 อาชีวอนามัยและความปลอดภัย			
4.4.1 ด้านฝุ่นละออง			
1. ให้ฉีดพรมน้ำเพื่อลดฝุ่นละอองบริเวณพื้นที่โครงการ และเส้นทางขนส่งแร่	-มีการฉีดพรมน้ำเพื่อลดฝุ่นละอองบริเวณพื้นที่โครงการ และเส้นทางขนส่งแร่อย่างสม่ำเสมอ	-ไม่มี	
2. ในขณะที่ปฏิบัติงานบริเวณหน้าเหมือง พนักงานทุกคนต้องสวมใส่อุปกรณ์ป้องกันอันตรายส่วนบุคคล เช่น ผ้าปิดจมูก แว่นตานิรภัย ที่อุดหู หมวกนิรภัย และรองเท้านิรภัย เป็นต้น โดยเจ้าของโครงการต้องปฏิบัติตามพระราชบัญญัติความปลอดภัย อาชีวอนามัย และสภาพแวดล้อมในการทำงาน พ.ศ. 2554	-ทางโครงการมีการแจกอุปกรณ์ป้องกันอันตรายส่วนบุคคลให้พนักงานอย่างเพียงพอตามชนิดงานที่กำหนดและให้สวมใส่ตลอดเวลาทำงาน โดยเฉพาะบริเวณหน้าเหมือง	-ไม่มี	
4.4.2 ด้านเสียง			
1. ให้ป้องกันที่แหล่งกำเนิดเสียง โดยออกแบบทางวิศวกรรมการปรับปรุงแก้ไข ดัดแปลงเครื่องมือเครื่องใช้ที่มีเสียงดังให้มีระดับเสียงลดลง คือ ลูกสูบ ท่อไอเสีย พร้อมทั้งบำรุงรักษาซ่อมแซมเครื่องมือต่าง ๆ ให้อยู่ในสภาพที่ดีอยู่เสมอ และพร้อมที่จะใช้งานได้ตลอดเวลา	-มีการเฝ้าระวังจุดที่เป็นแหล่งกำเนิดเสียง และมีเจ้าหน้าที่คอยตรวจสอบ บำรุง รักษา ซ่อมแซมเครื่องมือต่าง ๆ ให้อยู่ในสภาพที่ดีอยู่เสมอ และพร้อมที่จะใช้งานได้ตลอดเวลา	-ไม่มี	
2. ให้จัดเตรียมอุปกรณ์ป้องกันอันตรายส่วนบุคคลที่เหมาะสม เช่น ที่อุดหู (Ear Plugs) หรือที่ครอบหู (Ear Muffs) ก็สามารถช่วยป้องกันผลกระทบด้านเสียงให้กับพนักงานที่ทำงานในบริเวณที่มีเสียงดัง รวมทั้งมีการสับเปลี่ยน	-ทางโครงการมีการแจกอุปกรณ์ป้องกันอันตรายส่วนบุคคลให้พนักงานอย่างเพียงพอตามชนิดงานที่กำหนดและให้สวมใส่ตลอดเวลาทำงาน โดยเฉพาะบริเวณที่มีเสียงดัง	-ไม่มี	

ตารางที่ 2-2 มาตรการป้องกันและแก้ไขผลกระทบสิ่งแวดล้อมในระยะดำเนินการ (ต่อ)

เงื่อนไขตามมาตรการฯ	ผลการปฏิบัติตามมาตรการ	ปัญหาและอุปสรรคในการปฏิบัติตามมาตรการ	รูปประกอบ
หน้าที่พนักงานเพื่อไม่ให้ทำงานในที่ที่มีเสียงดังมากเกินไปเป็นเวลานาน เพื่อลดอัตราความเสี่ยงต่ออันตรายจากเสียงดังของพนักงาน			
3. ให้ลดระยะเวลาที่ต้องทำงานอยู่กับเสียงดังให้น้อยลง โดยให้สลับเปลี่ยนหน้าที่ของพนักงานเพื่อไม่ให้ทำงานในแหล่งที่มีระดับเสียงเกิน 85 เดซิเบล (เอ) ติดต่อกันเป็นระยะเวลา 8 ชั่วโมง ตามกฎกระทรวงของกระทรวงแรงงาน เรื่อง กำหนดมาตรฐานในการบริหาร และการจัดการด้านความปลอดภัย อาชีวอนามัย และสภาพแวดล้อมในการทำงานเกี่ยวกับความร้อน แสงสว่าง และเสียง พ.ศ. 2559 และตามประกาศกรมสวัสดิการและคุ้มครองแรงงาน เรื่อง มาตรฐานระดับเสียง ที่ยอมให้ลูกจ้างได้รับเฉลี่ยตลอดระยะเวลาการทำงานในแต่ละวัน พ.ศ. 2560 เพื่อลดอัตราความเสี่ยงอันตรายจากระดับเสียงดังต่อพนักงาน	-ทางโครงการมีการสลับพนักงานที่ทำงานในพื้นที่ที่มีเสียงดัง เพื่อลดอัตราความเสี่ยงอันตรายจากระดับเสียงดังต่อพนักงาน	-ไม่มี	
4. ให้ทำการทดสอบการได้ยินของพนักงาน (Audiometric Test) ที่ทำงาน เกี่ยวกับเสียงดังทุกคนโดยแบ่งเป็นการตรวจก่อนเข้าทำงาน และระหว่างการทำงานทุก 6 เดือน เพื่อค้นหาอาการผิดปกติที่เกิดขึ้นกับพนักงาน และเพื่อใช้เป็นข้อมูลพื้นฐานในการเฝ้าระวังต่อไป	-ทางโครงการจะทำการทำการทดสอบการได้ยินของพนักงาน (Audiometric Test) ที่ทำงานเกี่ยวกับเสียงดังทุกคนโดยแบ่งเป็นการตรวจก่อนเข้าทำงาน และระหว่างการทำงานทุก 6 เดือน	-ไม่มี	
5. ให้เจ้าของโครงการสั่งให้พนักงานโครงการทุกคน สวมใส่อุปกรณ์ป้องกันภัยส่วนบุคคลทุกครั้งในขณะที่ทำงานในพื้นที่ที่อาจได้รับอันตรายจากการปฏิบัติงาน หากพนักงานไม่สวมใส่อุปกรณ์ดังกล่าว ให้เจ้าของโครงการสั่งให้พนักงานหยุดการทำงานจนกว่าพนักงานจะสวมใส่อุปกรณ์นั้น	-ทางโครงการมีการแจกอุปกรณ์ป้องกันอันตรายส่วนบุคคลให้พนักงาน อย่างเพียงพอตามชนิดงานที่กำหนดและให้สวมใส่ตลอดเวลาทำงาน โดยเฉพาะบริเวณที่มีเสียงดัง	-ไม่มี	
6. เจ้าของโครงการต้องปฏิบัติตามกฎกระทรวง กำหนดมาตรฐานในการบริหาร จัดการ และดำเนินการด้านความปลอดภัย อาชีวอนามัย และสภาพแวดล้อมในการทำงานเกี่ยวกับความร้อน แสงสว่าง และเสียง พ.ศ. 2559, พระราชบัญญัติประกันสังคม พ.ศ. 2533, พระราชบัญญัติ ประกันสังคม (ฉบับที่ 2) พ.ศ. 2537, พระราชบัญญัติประกันสังคม (ฉบับที่ 3) พ.ศ. 2542	-ทางโครงการปฏิบัติตามกฎกระทรวง กำหนดมาตรฐานในการบริหาร จัดการ และดำเนินการด้านความปลอดภัย อาชีวอนามัยและ สภาพแวดล้อมในการทำงานเกี่ยวกับความร้อน แสงสว่าง และเสียง พ.ศ. 2559, พระราชบัญญัติประกันสังคม พ.ศ. 2533, พระราชบัญญัติ ประกันสังคม (ฉบับที่ 2) พ.ศ. 2537, พระราชบัญญัติประกันสังคม	-ไม่มี	

ตารางที่ 2-2 มาตรการป้องกันและแก้ไขผลกระทบสิ่งแวดล้อมในระยะดำเนินการ (ต่อ)

เงื่อนไขตามมาตรการฯ	ผลการปฏิบัติตามมาตรการ	ปัญหาและอุปสรรคในการปฏิบัติตามมาตรการ	รูปประกอบ
และพระราชบัญญัติคุ้มครองแรงงาน พ.ศ. 2541 และกฎหมายต่าง ๆ ที่เกี่ยวข้องอย่างเคร่งครัด	(ฉบับที่ 3) พ.ศ. 2542 และพระราชบัญญัติคุ้มครองแรงงาน พ.ศ. 2541 และกฎหมายต่าง ๆ ที่เกี่ยวข้องอย่างเคร่งครัด		
4.4.3 ด้านอุบัติเหตุ			
1. จัดให้มีการอบรมแก่พนักงานและผู้ควบคุมการดำเนินงาน ในเรื่องอาชีวอนามัยและความปลอดภัย พร้อมทั้งแนะนำถึงวิธีการใช้เครื่องจักรและอุปกรณ์ต่าง ๆ อย่างถูกวิธีในการทำเหมือง และเทคนิคการปฏิบัติงานอย่างถูกต้อง	-มีการอบรมแก่พนักงานและผู้ควบคุมการดำเนินงาน ในเรื่องอาชีวอนามัยและความปลอดภัย การใช้เครื่องจักรและอุปกรณ์ต่าง ๆ อย่างถูกวิธีในการทำเหมือง	-ไม่มี	
2. ให้ตั้งระเบียบข้อบังคับที่จะนำมาใช้ในการดำเนินการทำเหมือง เพื่อลดอุบัติเหตุอย่างเคร่งครัด และมอบหมายให้หัวหน้างานรับผิดชอบตรวจสอบดูแลการทำงานให้มีการใช้เครื่องมืออย่างถูกวิธีที่สุด	-ทางโครงการทำการตั้งระเบียบข้อบังคับซึ่งนำมาใช้ในการดำเนินการทำเหมือง เพื่อลดอุบัติเหตุอย่างเคร่งครัด และทำการตรวจสอบดูแลการทำงานให้มีการใช้เครื่องมืออย่างถูกวิธีที่สุด	-ไม่มี	
3. การปฏิบัติงานบริเวณหน้าเหมืองให้เป็นไปตามลำดับขั้นตอนตามแผนงานที่มีการวางแผนไว้ล่วงหน้า เพื่อประสิทธิภาพในการทำงานและลดความเสี่ยงต่อการเกิดอุบัติเหตุจากเครื่องจักร	-มีการวางแผนการทำงานก่อนการลงมือทำงานทุกครั้ง เพื่อประสิทธิภาพในการทำงานและลดความเสี่ยงต่อการเกิดอุบัติเหตุจากเครื่องจักร	-ไม่มี	
4. ให้ตรวจสอบซ่อมแซม และเปลี่ยนแปลงเครื่องมือเครื่องจักรให้สามารถใช้งานได้ดียิ่งขึ้น รวมถึงตรวจสอบขั้นตอนการดำเนินงานที่มีโอกาสทำให้เกิดอุบัติเหตุให้มีสภาพดีขึ้น	-มีเจ้าหน้าที่คอยตรวจสอบซ่อมแซม และเปลี่ยนแปลงเครื่องมือเครื่องจักรให้สามารถใช้งานได้ดียิ่งขึ้น รวมถึงตรวจสอบขั้นตอนการดำเนินงานที่มีโอกาสทำให้เกิดอุบัติเหตุให้มีสภาพดีขึ้น	-ไม่มี	
5. กำหนดให้หลังเลิกงานต้องเก็บอุปกรณ์ต่าง ๆ แยกไว้เป็นชุด ๆ ห้ามปะปนกันเพื่อความสะดวกต่อการทำงานในครั้งต่อไป	-ทางโครงการมีการกำหนดให้เจ้าหน้าที่และพนักงานทุกคนต้องเก็บอุปกรณ์ต่าง ๆ แยกไว้เป็นชุด ๆ ห้ามปะปนกันเพื่อความสะดวกต่อการทำงานในครั้งต่อไป	-ไม่มี	
6. ห้ามมิให้บุคคลภายนอกที่มีไม่มีหน้าที่เกี่ยวข้องเข้ามาในรัศมีการทำงานของเครื่องจักรกลต่าง ๆ	-มีข้อกำหนดห้ามมิให้บุคคลภายนอกที่มีไม่มีหน้าที่เกี่ยวข้องเข้ามาในรัศมีการทำงานของเครื่องจักรกลต่าง ๆ	-ไม่มี	
7. ให้จัดทำแบบฟอร์มจดบันทึกการเกิดอุบัติเหตุของพนักงาน และแสดงสถิติทางอุบัติเหตุ พร้อมทั้งหาสาเหตุของการเกิดอุบัติเหตุ และแจ้งให้พนักงานทั่วไปได้รับรู้ เพื่อเพิ่มความระมัดระวังในการปฏิบัติงาน	-มีการจัดทำแบบฟอร์มจดบันทึกการเกิดอุบัติเหตุของพนักงาน และแสดงสถิติทางอุบัติเหตุ พร้อมทั้งหาสาเหตุของการเกิดอุบัติเหตุ และ	-ไม่มี	

ตารางที่ 2-2 มาตรการป้องกันและแก้ไขผลกระทบสิ่งแวดล้อมในระยะดำเนินการ (ต่อ)

เงื่อนไขตามมาตรการฯ	ผลการปฏิบัติตามมาตรการ	ปัญหาและอุปสรรคในการปฏิบัติตามมาตรการ	รูปประกอบ
	แจ้งให้ พนักงานทั่วไปได้รับรู้ เพื่อเพิ่มความระมัดระวังในการปฏิบัติงาน		
8. เจ้าของโครงการต้องปฏิบัติตามพระราชบัญญัติความปลอดภัย อาชีวอนามัย และสภาพแวดล้อมในการทำงาน พ.ศ. 2554 พระราชบัญญัติประกันสังคม พ.ศ. 2533 พระราชบัญญัติประกันสังคม (ฉบับที่ 2) พ.ศ. 2537 พระราชบัญญัติประกันสังคม (ฉบับที่ 3) พ.ศ. 2542 และพระราชบัญญัติคุ้มครองแรงงาน พ.ศ. 2541 และกฎหมายต่าง ๆ ที่เกี่ยวข้องอย่างเคร่งครัด	-ทางโครงการปฏิบัติตามพระราชบัญญัติความปลอดภัยอาชีวอนามัย และสภาพแวดล้อมในการทำงาน พ.ศ. 2554 พระราชบัญญัติประกันสังคม พ.ศ. 2533 พระราชบัญญัติประกันสังคม (ฉบับที่ 2) พ.ศ. 2537 พระราชบัญญัติประกันสังคม (ฉบับที่ 3) พ.ศ. 2542 และพระราชบัญญัติคุ้มครองแรงงาน พ.ศ. 2541 และกฎหมายต่าง ๆ ที่เกี่ยวข้องอย่างเคร่งครัด	-ไม่มี	
4.5 ประวัติศาสตร์โบราณคดีและโบราณสถาน			
- ในระหว่างการทำเหมืองในพื้นที่แปลงประทานบัตรของโครงการ หากพบวัตถุต้องสงสัยว่าเป็นโบราณวัตถุ หรือร่องรอยทางประวัติศาสตร์ โบราณคดี ทางโครงการต้องหยุดดำเนินการทำเหมืองและรีบแจ้งข้อมูล ต่อสำนักศิลปากรที่ 7 เชียงใหม่ ให้ทราบโดยด่วน และอนุญาตให้พนักงานเจ้าหน้าที่ หรือผู้ที่เกี่ยวข้อง ได้เข้าไปดำเนินการตรวจสอบพื้นที่ กรณีที่พิสูจน์หลักฐานแล้ว พบว่า บริเวณพื้นที่โครงการเป็นแหล่ง ที่มีความสำคัญทางประวัติศาสตร์ หรือพบว่ามีหลักฐานทางโบราณคดี ผู้ถือประทานบัตรจะต้องปฏิบัติตามเงื่อนไขของหน่วยงานที่เกี่ยวข้อง โดยไม่มีข้อเรียกร้องใด ๆ	-จากการสอบถามพบว่ายังไม่มีพบวัตถุต้องสงสัยว่าเป็นโบราณวัตถุ หรือร่องรอยทางประวัติศาสตร์ โบราณคดี	-ไม่มี	
4.6 ทักษะสภาพ			
1. ให้ปลูกต้นไม้ยืนต้นโตเร็วบริเวณขอบแปลงประทานบัตร อย่างน้อย 2 แถว ในระยะ 2x2 เมตร เพื่อบดบังกิจกรรมต่าง ๆ ของโครงการมิให้เกิดผลกระทบทางด้านทัศนียภาพ	-ทางโครงการทำการปลูกต้นไม้ไว้แล้วโดยรอบพื้นที่บางส่วนเพื่อบดบังกิจกรรมต่าง ๆ ของโครงการมิให้ เกิดผลกระทบทางด้านทัศนียภาพ	-ไม่มี	
2. กำหนดให้ในระหว่างการค้าเนินโครงการ โครงการจะต้องบำรุงรักษาไม้ยืนต้นและพืชคลุมดินที่ปลูกไปแล้วให้เจริญงอกงามอยู่เสมอ และหากพบว่ามีบริเวณใดพืชคลุมดินหรือไม้ยืนต้นตาย ควรดำเนินการปลูกซ่อมแซมทันที	-มีการฟื้นฟูพื้นที่การทำเหมืองไปพร้อมกับการทำเหมืองโดยทางโครงการมีการบำรุงรักษาไม้ยืนต้นและพืชคลุมดินที่ปลูกไปแล้วให้	-ไม่มี	

ตารางที่ 2-2 มาตรการป้องกันและแก้ไขผลกระทบสิ่งแวดล้อมในระยะดำเนินการ (ต่อ)

เงื่อนไขตามมาตรการฯ	ผลการปฏิบัติตามมาตรการ	ปัญหาและอุปสรรคในการปฏิบัติตามมาตรการ	สรุปประกอบ
	เจริญงอกงามอยู่เสมอ และดำเนินการปลูกซ่อมแซมทันทีที่พบว่าบริเวณใดพืชคลุมดินหรือไม้ยืนต้นตาย		
3. กำหนดให้บริเวณใดที่ไม่เกี่ยวข้องกับการทำเหมือง ให้ปลูกไม้ยืนต้นประจำถิ่น เช่น กางขี้มอด จั้วป่า และสัก และพันธุ์ไม้ที่เป็นอาหารสัตว์และนก เช่น มะกอกเกลื่อน ตะคร้อ หนวน และเพกา ให้มีการเจริญเติบโตที่ดี	-ทางโครงการทำการปลูกต้นไม้ในบริเวณต่างๆที่ไม่เกี่ยวข้องกับการทำเหมืองแล้วบางส่วน	-ไม่มี	-ดังแสดงในรูปที่ 2-13 พื้นที่ที่ไม่เกี่ยวข้องกับการทำเหมือง
<p>4. กำหนดให้ภายหลังเสร็จสิ้นการทำเหมือง ทางโครงการจะต้องเสริมสร้างทัศนียภาพที่ดี โดยการบำรุงรักษาปลูกไม้ยืนต้นโตเร็วและพืชคลุมดิน ตามที่เสนอไว้ในแผนฟื้นฟูพื้นที่จากการทำเหมืองของ โครงการอย่างเคร่งครัด เพื่อเสริมสร้างทัศนียภาพที่ดี โดยจะต้องดำเนินการปรับปรุงสภาพพื้นที่ทำเหมืองตามแผนฟื้นฟูพื้นที่จากการทำเหมืองแร่ ซึ่งมีรายละเอียดสรุปดังนี้</p> <p>1) การฟื้นฟูพื้นที่ทำเหมืองในช่วงปีที่ 1</p> <p>-ในช่วงนี้จะทำการปลูกพืชคลุมดิน เช่น หญ้าแฝก พืชตระกูลถั่ว และปลูกไม้ยืนต้นประจำถิ่น เช่น กางขี้มอด จั้วป่า และสัก และพันธุ์ไม้ที่เป็นอาหารสัตว์และนก เช่น มะกอกเกลื่อน ตะคร้อ หนวน และเพกา บริเวณคันทำนบดิน เนื้อที่ประมาณ 1.86 ไร่</p> <p>- ในช่วงนี้ไม่มีการฟื้นฟูพื้นที่ที่ผ่านการทำเหมือง เนื่องจากเปิดการทำเหมืองต่อเนื่องจากหน้าเหมืองเดิม แต่จะรักษาเสถียรภาพความลาดชันของหน้าเหมืองชันบันไดให้มีความเหมาะสมและปลอดภัย เพื่อป้องกันการพังทลาย</p> <p>- บำรุงรักษาสภาพป่าไม้เดิมในพื้นที่โครงการ รวมพื้นที่ทั้งหมดประมาณ 23.54 ไร่ ให้เจริญงอกงามอยู่เสมอ ซึ่งหากพบว่ามีต้นไม้ตายให้ทำการปลูกทดแทน โดยปลูกไม้ยืนต้นประจำถิ่น เช่น กางขี้มอด จั้วป่า และสัก และพันธุ์ไม้ที่เป็นอาหารสัตว์และนก เช่น มะกอกเกลื่อน ตะคร้อ หนวน และเพกา</p>	-มีการฟื้นฟูพื้นที่การทำเหมืองประจำปีแล้วรายละเอียดแสดงในเอกสารแนบ 4 และเอกสารกองทุนประจำปี 2567 อยู่ในชั้นการเก็บรวบรวมข้อมูล		

ตารางที่ 2-2 มาตรการป้องกันและแก้ไขผลกระทบสิ่งแวดล้อมในระยะดำเนินการ (ต่อ)

เงื่อนไขตามมาตรการฯ	ผลการปฏิบัติตามมาตรการ	ปัญหาและอุปสรรคในการปฏิบัติตามมาตรการ	รูปประกอบ
<p>2) การฟื้นฟูพื้นที่ทำเหมืองในช่วงปีที่ 2</p> <p>- ในช่วงนี้ไม่มีการฟื้นฟูพื้นที่ที่ผ่านการทำเหมือง เนื่องจากเปิดการทำเหมืองต่อเนื่องจากหน้าเหมืองเดิม แต่จะรักษาเสถียรภาพความลาดชันของหน้าเหมืองชั้นบันไดให้มีความเหมาะสมและปลอดภัย เพื่อป้องกันการพังทลาย</p> <p>- บำรุงรักษาสภาพป่าไม้เดิมในพื้นที่โครงการ รวมพื้นที่ทั้งหมดประมาณ 25.40 ไร่ ให้เจริญงอกงามอยู่เสมอ ซึ่งหากพบว่ามีต้นไม้ตายให้ทำการปลูกทดแทน โดยปลูกไม้ยืนต้นประจำถิ่น เช่น กางเขมอด จั้วป่า และสัก และพันธุ์ไม้ที่เป็นอาหารสัตว์และนก เช่น มะกอกเกลื่อน ตะคร้อ ฉนวน และเพกา</p> <p>3) การฟื้นฟูพื้นที่ทำเหมืองในช่วงปีที่ 3</p> <p>- ในช่วงนี้ไม่มีการฟื้นฟูพื้นที่ที่ผ่านการทำเหมือง เนื่องจากเปิดการทำเหมืองต่อเนื่องจากหน้าเหมืองเดิม แต่จะรักษาเสถียรภาพความลาดชันของหน้าเหมืองชั้นบันไดให้มีความเหมาะสมและปลอดภัย เพื่อป้องกันการพังทลาย</p> <p>- บำรุงรักษาสภาพป่าไม้เดิมในพื้นที่โครงการ รวมพื้นที่ทั้งหมดประมาณ 25.40 ไร่ ให้เจริญงอกงามอยู่เสมอ ซึ่งหากพบว่ามีต้นไม้ตายให้ทำการปลูกทดแทน โดยปลูกไม้ยืนต้นประจำถิ่น เช่น กางเขมอด จั้วป่า และสัก และพันธุ์ไม้ที่เป็นอาหารสัตว์และนก เช่น มะกอกเกลื่อน ตะคร้อ ฉนวน และเพกา</p> <p>4) การฟื้นฟูพื้นที่ทำเหมืองในช่วงปีที่ 4-6</p> <p>- ในช่วงนี้ไม่มีการฟื้นฟูพื้นที่ที่ผ่านการทำเหมือง เนื่องจากเปิดการทำเหมืองต่อเนื่องจากหน้าเหมืองเดิม แต่จะรักษาเสถียรภาพความลาดชันของหน้าเหมืองชั้นบันไดให้มีความเหมาะสมและปลอดภัย เพื่อป้องกันการพังทลาย</p>			

ตารางที่ 2-2 มาตรการป้องกันและแก้ไขผลกระทบสิ่งแวดล้อมในระยะดำเนินการ (ต่อ)

เงื่อนไขตามมาตรการฯ	ผลการปฏิบัติตามมาตรการ	ปัญหาและอุปสรรคในการปฏิบัติตามมาตรการ	รูปประกอบ
<p>- บำรุงรักษาสภาพป่าไม้เดิมในพื้นที่โครงการ รวมพื้นที่ทั้งหมดประมาณ 25.40 ไร่ ให้เจริญงอกงามอยู่เสมอ ซึ่งหากพบว่ามีต้นไม้ตายให้ทำการปลูกทดแทน โดยปลูกไม้ยืนต้นประจำถิ่น เช่น กางเขมอด จั้วป่า และสัก และพันธุ์ไม้ที่เป็นอาหารสัตว์และนก เช่น มะกอกเกลื้อน ตะคร้อ ฉนวน และเพกา</p> <p>5) การฟื้นฟูพื้นที่ทำเหมืองในช่วงปีที่ 7-9</p> <p>- ในช่วงนี้ไม่มีการฟื้นฟูพื้นที่ที่ผ่านการทำเหมือง เนื่องจากเปิดการทำเหมืองต่อเนื่องจากหน้าเหมืองเดิม แต่จะรักษาเสถียรภาพความลาดชันของหน้าเหมืองชันบันไดให้มีความเหมาะสมและปลอดภัย เพื่อป้องกันการพังทลาย</p> <p>- บำรุงรักษาสภาพป่าไม้เดิมในพื้นที่โครงการ รวมพื้นที่ทั้งหมดประมาณ 25.40 ไร่ ให้เจริญงอกงามอยู่เสมอ ซึ่งหากพบว่ามีต้นไม้ตายให้ทำการปลูกทดแทน โดยปลูกไม้ยืนต้นประจำถิ่น เช่น กางเขมอด จั้วป่า และสัก และพันธุ์ไม้ที่เป็นอาหารสัตว์และนก เช่น มะกอกเกลื้อน ตะคร้อ ฉนวน และเพกา</p> <p>6) การฟื้นฟูพื้นที่ทำเหมืองในช่วงปีที่ 10-12</p> <p>- ในช่วงนี้ไม่มีการฟื้นฟูพื้นที่ที่ผ่านการทำเหมืองเนื่องจากเปิดการทำเหมืองต่อเนื่องจากหน้าเหมืองเดิม แต่จะรักษาเสถียรภาพความลาดชันของหน้าเหมืองชันบันไดให้มีความเหมาะสมและปลอดภัย เพื่อป้องกันการพังทลาย</p> <p>- บำรุงรักษาสภาพป่าไม้เดิมในพื้นที่โครงการ รวมพื้นที่ทั้งหมดประมาณ 25.40 ไร่ ให้เจริญงอกงามอยู่เสมอ ซึ่งหากพบว่ามีต้นไม้ตายให้ทำการปลูกทดแทน โดยปลูกไม้ยืนต้นประจำถิ่น เช่น กางเขมอด จั้วป่า และสัก และพันธุ์ไม้ที่เป็นอาหารสัตว์และนก เช่น มะกอกเกลื้อน ตะคร้อ ฉนวน และเพกา</p>			

ตารางที่ 2-2 มาตรการป้องกันและแก้ไขผลกระทบสิ่งแวดล้อมในระยะดำเนินการ (ต่อ)

เงื่อนไขตามมาตรการฯ	ผลการปฏิบัติตามมาตรการ	ปัญหาและอุปสรรคในการปฏิบัติตามมาตรการ	สรุปประกอบ
<p>7) การฟื้นฟูพื้นที่ทำเหมืองในช่วงปีที่ 13-15</p> <p>- ในช่วงนี้ไม่มีการฟื้นฟูพื้นที่ที่ผ่านการทำเหมือง เนื่องจากเปิดการทำเหมืองต่อเนื่องจากหน้าเหมืองเดิม แต่จะรักษาเสถียรภาพความลาดชันของหน้าเหมืองชั้นบันไดให้มีความเหมาะสมและปลอดภัย เพื่อป้องกันการพังทลาย</p> <p>- บำรุงรักษาสภาพป่าไม้เดิมในพื้นที่โครงการ รวมพื้นที่ทั้งหมดประมาณ 25.40 ไร่ ให้เจริญงอกงามอยู่เสมอ ซึ่งหากพบว่ามีต้นไม้ตายให้ทำการปลูกทดแทน โดยปลูกไม้ยืนต้นประจำถิ่น เช่น กางเขมอด จั้วป่า และสัก และพันธุ์ไม้ที่เป็นอาหารสัตว์และนก เช่น มะกอกเกลื่อน ตะคร้อ ฉนวน และเพกา</p> <p>8) การฟื้นฟูพื้นที่ทำเหมืองในช่วงปีที่ 16-18</p> <p>- ในช่วงนี้ไม่มีการฟื้นฟูพื้นที่ที่ผ่านการทำเหมือง เนื่องจากเปิดการทำเหมืองต่อเนื่องจากหน้าเหมืองเดิม แต่จะรักษาเสถียรภาพความลาดชันของหน้าเหมืองชั้นบันไดให้มีความเหมาะสมและปลอดภัย เพื่อป้องกันการพังทลาย</p> <p>- บำรุงรักษาสภาพป่าไม้เดิมในพื้นที่โครงการ รวมพื้นที่ทั้งหมดประมาณ 25.40 ไร่ ให้เจริญงอกงามอยู่เสมอ ซึ่งหากพบว่ามีต้นไม้ตายให้ทำการปลูกทดแทน โดยปลูกไม้ยืนต้นประจำถิ่น เช่น กางเขมอด จั้วป่า และสัก และพันธุ์ไม้ที่เป็นอาหารสัตว์และนก เช่น มะกอกเกลื่อน ตะคร้อ ฉนวน และเพกา</p> <p>9) การฟื้นฟูพื้นที่ทำเหมืองในช่วงปีที่ 19-21</p> <p>- ในช่วงนี้ไม่มีการฟื้นฟูพื้นที่ที่ผ่านการทำเหมือง เนื่องจากเปิดการทำเหมืองต่อเนื่องจากหน้าเหมืองเดิม แต่จะรักษาเสถียรภาพความลาดชันของหน้าเหมืองชั้นบันไดให้มีความเหมาะสม และปลอดภัย เพื่อป้องกันการพังทลาย และจะมีการปรับสภาพพื้นที่บริเวณชั้นบันไดที่ผ่านการทำเหมืองแล้ว เนื้อที่ประมาณ 1.52 ไร่</p>			

ตารางที่ 2-2 มาตรการป้องกันและแก้ไขผลกระทบสิ่งแวดล้อมในระยะดำเนินการ (ต่อ)

เงื่อนไขตามมาตรการฯ	ผลการปฏิบัติตามมาตรการ	ปัญหาและอุปสรรคในการปฏิบัติตามมาตรการ	รูปประกอบ
<p>- บำรุงรักษาสภาพป่าไม้เดิมในพื้นที่โครงการ รวมพื้นที่ทั้งหมดประมาณ 25.40 ไร่ ให้เจริญงอกงามอยู่เสมอ ซึ่งหากพบว่ามีต้นไม้ตายให้ทำการปลูกทดแทน โดยปลูกไม้ยืนต้นประจำถิ่น เช่น กางขี้มอด จั้วป่า และสัก และ พันธุ์ไม้ที่เป็นอาหารสัตว์และนก เช่น มะกอกเกลื้อน ตะคร้อ ฉนวน และเพกา</p> <p>10) การฟื้นฟูพื้นที่ทำเหมืองในช่วงปีที่ 22-24</p> <p>- ในช่วงนี้ไม่มีการฟื้นฟูพื้นที่ที่ผ่านการทำเหมือง เนื่องจากเปิดการทำเหมืองต่อเนื่องจากหน้าเหมืองเดิม แต่จะรักษาเสถียรภาพความลาดชันของหน้าเหมืองชันบันไดให้มีความเหมาะสมและปลอดภัย เพื่อป้องกันการพังทลาย และจะมีการปรับสภาพพื้นที่บริเวณชันบันไดที่ผ่านการทำเหมืองแล้ว เนื้อที่ประมาณ 1.25 ไร่</p> <p>- บำรุงรักษาสภาพป่าไม้เดิมในพื้นที่โครงการ รวมพื้นที่ทั้งหมดประมาณ 25.40 ไร่ ให้เจริญงอกงามอยู่เสมอ ซึ่งหากพบว่ามีต้นไม้ตายให้ทำการปลูกทดแทน โดยปลูกไม้ยืนต้นประจำถิ่น เช่น กางขี้มอด จั้วป่า และสัก และพันธุ์ไม้ที่เป็นอาหารสัตว์และนก เช่น มะกอกเกลื้อน ตะคร้อ ฉนวน และเพกา</p> <p>11) การฟื้นฟูพื้นที่ทำเหมืองในช่วงปีที่ 25 สิ้นสุดการทำเหมือง</p> <p>- ในช่วงนี้ไม่มีการฟื้นฟูพื้นที่ที่ผ่านการทำเหมืองเนื่องจากเปิดการทำเหมืองต่อเนื่องจากหน้าเหมืองเดิม แต่จะรักษาเสถียรภาพความลาดชันของหน้าเหมืองชันบันไดให้มีความเหมาะสม และปลอดภัย เพื่อป้องกันการพังทลาย</p> <p>- บำรุงรักษาสภาพป่าไม้เดิมในพื้นที่โครงการ รวมพื้นที่ทั้งหมดประมาณ 25.40 ไร่ ให้เจริญงอกงามอยู่เสมอ ซึ่งหากพบว่ามีต้นไม้ตายให้ทำการปลูกทดแทน โดยปลูกไม้ยืนต้นประจำถิ่น เช่น กางขี้มอด จั้วป่า และสัก และ พันธุ์ไม้ที่เป็นอาหารสัตว์และนก เช่น มะกอกเกลื้อน ตะคร้อ ฉนวน และเพกา</p>			

ตารางที่ 2-2 มาตรการป้องกันและแก้ไขผลกระทบสิ่งแวดล้อมในระยะดำเนินการ (ต่อ)

เงื่อนไขตามมาตรการฯ	ผลการปฏิบัติตามมาตรการ	ปัญหาและอุปสรรคในการปฏิบัติตามมาตรการ	รูปประกอบ
<p>12) การฟื้นฟูพื้นที่ทำเหมืองในช่วงปีที่ 26</p> <ul style="list-style-type: none"> - ปรับสภาพพื้นที่เก็บกองเปลือกดิน คูระบายน้ำ และถนน ทำการปลูกพืชคลุมดิน เช่น หญ้าแฝก พืช ตระกูลถั่ว และปลูกไม้ยืนต้นประจำถิ่น เช่น กางเขินมอด จั้วป่า และสัก และพันธุ์ไม้ที่เป็นอาหารสัตว์และนก เช่น มะกอกเกลื่อน ตะคร้อ หนวน และเพกา เพื่อฟื้นฟูสภาพป่าไม่ให้เกิดดินเสื่อมชาติ (เนื้อที่ประมาณ 3.20 ไร่) - บริเวณพื้นที่ผ่านการทำเหมือง เนื้อที่ประมาณ 27.38 ไร่ และบ่อดักตะกอน (13) เนื้อที่ประมาณ 0.53 ไร่ จะพัฒนาเป็นแหล่งกักเก็บน้ำสาธารณะประโยชน์เพื่อเป็นแหล่งน้ำสำหรับการเกษตรของชุมชน โดยการออกแบบพื้นที่ริมตลิ่งให้คำนึงถึงความปลอดภัยและความหลากหลายทางชีวภาพ โดยปรับให้มี Slope ที่ไม่อันตราย คือ ไม่ลาดชันมากเกินไป (ให้มีความชันของหน้าชั้นบันได (Bench Slope) ประมาณ 70-80 องศา มีความลาดชันรวม (Overall Slope) ของหน้าเหมืองไม่เกิน 45 องศา) และให้ปลูกไม้เถา หญ้าแฝก และหญ้าอื่น ๆ ตามชายขอบริมน้ำ จากชนิดไม้ที่ขึ้นริมตลิ่งจากการสำรวจพันธุ์ไม้ตามลำคลอง เช่น หญ้าปล้อง ไคร้หน้า บอน ผักบุ้ง และแพงพวยน้ำ เป็นต้น และให้ทิ้งหินบริเวณขอบบ่อเหมืองริมน้ำเพื่อให้เกิดผิวที่เป็นหลุมเป็นบ่อ และมีความขรุขระ เพื่อชะลอความแรงของน้ำที่ไหลลงชุมชนเมือง และเพื่อให้เกิดแอ่งขนาดเล็กตามธรรมชาติสำหรับการอยู่อาศัยของสัตว์สะเทินน้ำสะเทินบก และการอยู่อาศัยของแมลง เพื่อให้ระบบนิเวศมีความหลากหลายทางชีวภาพ 			

ภาพประกอบการปฏิบัติตามมาตรการป้องกันและแก้ไขผลกระทบสิ่งแวดล้อม



รูปที่ 2-1 สำนักงานโครงการที่มีเจ้าหน้าที่คอยรับเรื่องร้องเรียน



รูปที่ 2-2 แนวสัญลักษณ์ธงแสดงพื้นที่ในโครงการ



รูปที่ 2-3 การเว้นเขตไม่ทำเหมืองจากเส้นทางสาธารณะ
ประโยชน์ทางด้านทิศตะวันตกของ
ประทานบัตรที่ 31172/16477



รูปที่ 2-4 พื้นที่หน้าเหมืองของโครงการ



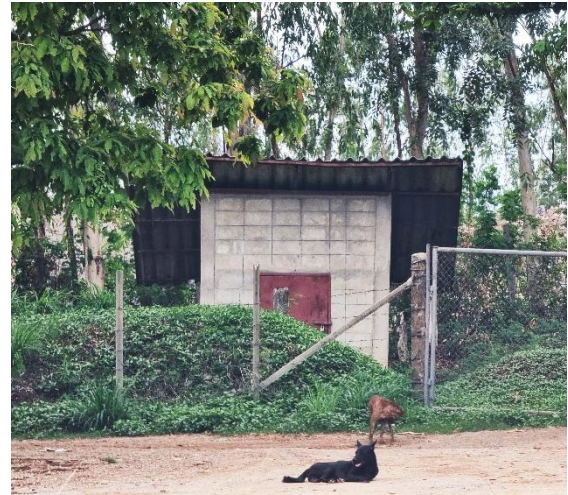
รูปที่ 2-4 (ต่อ) พื้นที่หน้าเหมืองของโครงการ



รูปที่ 2-5 โรงไม้หินของโครงการที่มีการปิดคลุม



รูปที่ 2-5 (ต่อ) การปิดคลุมสายพานและติดตั้งระบบสเปรย์น้ำ



รูปที่ 2-6 พื้นที่สำหรับเก็บวัสดุระเบิด โดยปัจจุบันยังไม่มีการใช้วัสดุระเบิด



รูปที่ 2-7 โรงซ่อมของโครงการ



รูปที่ 2-8 ที่เก็บกองเปลือกดิน



รูปที่ 2-9 บ่อตกตะกอนในโครงการ



รูปที่ 2-9 (ต่อ) บ่อตกตะกอนในโครงการ



รูปที่ 2-10 คั่นทำนบดินของโครงการ



รูปที่ 2-10 (ต่อ) คั่นทำนบดินของโครงการ



รูปที่ 2-11 รางระบายน้ำ



รูปที่ 2-12 ถนนในโครงการ



รูปที่ 2-13 พื้นที่ที่ไม่เกี่ยวข้องกับการทำเหมือง



รูปที่ 2-13 (ต่อ) การปลูกต้นไม้บริเวณ
ที่ว่างในโครงการ



รูปที่ 2-14 การแผ้วถางพื้นที่เฉพาะจุด
ที่มีการทำเหมือง



รูปที่ 2-15 ป้ายแสดงข้อมูลเกี่ยวกับโครงการ



รูปที่ 2-16 ไม้ยืนต้นในโครงการ



รูปที่ 2-16 (ต่อ) ไม้ยืนต้นในโครงการ



รูปที่ 2-17 ต้นไม้ที่ปลูกริมถนนในโครงการ



รูปที่ 2-17 (ต่อ) ต้นไม้ที่ปลูกริมถนนในโครงการ



รูปที่ 2-18 การฉีดพรมน้ำในพื้นที่โครงการเพื่อป้องกันการฟุ้งกระจายของฝุ่นละออง



รูปที่ 2-18 (ต่อ) การฉีดพรมน้ำในพื้นที่โครงการเพื่อป้องกันการฟุ้งกระจายของฝุ่นละออง



รูปที่ 2-19 ตัดไม้โดยรอบพื้นที่โรงโม่หิน



รูปที่ 2-19 (ต่อ) ตัดไม้โดยรอบพื้นที่โรงโม่หิน



รูปที่ 2-20 ถนนในโครงการที่มีการดูแลเป็นอย่างดี



รูปที่ 2-21 ป้ายจำกัดความเร็ว 25 กม/ชม



รูปที่ 2-22 จุดปิดคลุมกระบะบรรทุกของโครงการ



รูปที่ 2-23 ป้ายแจ้งเตือนเขตการใช้ระเบิด
และเวลาในการระเบิด



รูปที่ 2-24 หน้าเหมืองที่เปิดตามที่แผนผัง
โครงการกำหนด



รูปที่ 2-25 ป้ายห้ามตัดต้นไม้ และห้ามล่าสัตว์



รูปที่ 2-26 ป้ายเตือนเรื่องการลดความเร็ว
ในการขับรถ



รูปที่ 2-27 กิจกรรมการซ่อมแซมถนน
จากกลุ่มเหมือง



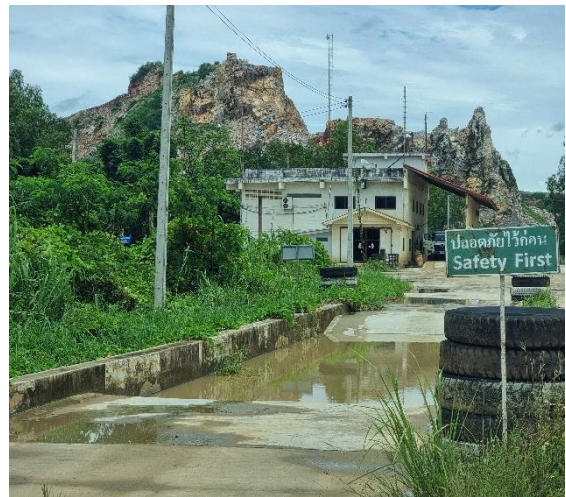
รูปที่ 2-28 การติดตั้งกล่องรับฟังความคิดเห็น
บริเวณสำนักงาน



รูปที่ 2-28 (ต่อ) การติดตั้งกล่องรับฟังความคิดเห็น
บริเวณชุมชน (ภาพกิจกรรมล่าสุด)



รูปที่ 2-29 การสวมใส่อุปกรณ์ป้องกันอันตรายส่วนบุคคล



รูปที่ 2-30 ร่างล้งล้อรถบรรทุกของโครงการ



รูปที่ 2-31 การฉีดล้างถนนลาดยางที่เป็นเส้นทาง
ขนส่งแร่ (ภาพกิจกรรมล่าสุด)



รูปที่ 2-31 (ต่อ) การฉีดล้างถนนลาดยางที่เป็นเส้นทาง
ขนส่งแร่ (ภาพกิจกรรมล่าสุด)